



**ЦЕНТАР
ЗРАЧАК
ЧАЧАК**

Центар за пружање услуга
социјалне заштите
„Зрачак“ Чачак

Нушићева 24, 32 000 Чачак
МБ: 17833073
ПИБ: 108073269
Тел. 032/331-944

www.zracakcacak.rs

ЦЕНТАР ЗА ПРУЖАЊЕ УСЛУГА
СОЦИЈАЛНЕ ЗАШТИТЕ
З Р А Ч А К
Бр. 328
07.03.2025 год.
ЧАЧАК, НУШИЋЕВА 24

На основу чл.21 ст.1 тач.3 Закона о јавним службама („Сл.гл.РС“ бр.42/91,71/94,79/05,81/05,83/05 и 83/14) и чл. 38. ст.1 тач.2 Статута Центра за пружање услуга социјалне заштите „Зрачак“ Чачак, Управни одбор на седници одржаној 07. 03. 2025. године усваја

ИЗВЕШТАЈ О РАДУ ЗА 2024. ГОДИНУ

**Центра за пружање услуга социјалне заштите „Зрачак“
Чачак**

Чачак, 2025. година

САДРЖАЈ

| | |
|--|----|
| 1. ОПШТИ ПОДАЦИ О ЦЕНТРУ | 1 |
| 2. ПОЛАЗНЕ ОСНОВЕ РАДА | 1 |
| 3. КАДРОВСКА СТРУКТУРА | 4 |
| 4. МАТЕРИЈАЛНО - ТЕХНИЧКИ И ПРОСТОРНИ УСЛОВИ РАДА | 6 |
| 5. ИЗВЕШТАЈ О РАДУ ЗА УСЛУГУ ДНЕВНИ БОРАВАК | 8 |
| 5.1.Сврха услуге..... | 8 |
| 5.2. Корисници услуге..... | 8 |
| 5.3. Извештај о раду дефектолога | 10 |
| 5.4. Извештај о раду психолога..... | 13 |
| 5.6. Извештај о раду професора физичког васпитања | 18 |
| 5.7. Извештај о раду физиотерапеута | 19 |
| 5.8. Извештај о раду превентивно-здравствене заштите..... | 20 |
| 6. ИЗВЕШТАЈ О РАДУ ЗА УСЛУГУ ЛИЧНИ ПРАТИЛАЦ ДЕТЕТА..... | 21 |
| 7. ИЗВЕШТАЈ О РАДУ ЗА УСЛУГУ ПОМОЋ У КУЋИ..... | 24 |
| 8. ИЗВЕШТАЈ О РАДУ ЗА УСЛУГУ ПЕРСОНАЛНА АСИСТЕНЦИЈА.. | 29 |
| 9. ИЗВЕШТАЈ О РАДУ ЗА УСЛУГУ ПРИХВАТИЛИШТЕ ЗА ОДРАСЛА И СТАРА ЛИЦА..... | 33 |
| 10. ИЗВЕШТАЈ О РАДУ РУКОВОДЕЋИХ ОРГАНА И ОРГАНА УПРАВЉАЊА | 38 |
| 11. ИЗВЕШТАЈ О СТРУЧНОМ УСАВРШАВАЊУ | 40 |
| 12. САРАДЊА СА ДРУГИМ ИНСТИТУЦИЈАМА И ДОНАТОРИМА | 41 |
| 13. ИЗВЕШТАЈ О ФИНАНСИЈСКОМ ПОСЛОВАЊУ | 42 |

1. ОПШТИ ПОДАЦИ О ЦЕНТРУ

Назив установе: Центар за пружање услуга социјалне заштите “Зрачак” Чачак

Седиште установе: Нушићева бр. 24 Чачак

ПИБ:108073269

М.Б:17833073

Телефон/факс: 032/331-944

Email: zracakca@mts.rs

Web: www.zracakcacak.rs

Основна делатност Центра је:

- 88.10 – социјална заштита без смештаја за стара лица и лица са посебним потребама – односи се на дневну негу за стара лица или лица са посебним потребама и стручну рехабилитацију и оспособљавање лица са посебним потребама и ограничењем у могућности образовања.
- 88.91 – делатност дневне бриге о деци – односи се на дневни боравак деце, укључујући и целодневно негововање и боравак деце с посебним потребама.
- 87.90 остали облици социјалне заштите са смештајем

Центар за пружање услуга социјалне заштите „Зрачак“ Чачак, основан је Одлуком Скупштине града Чачка 26. и 27. децембра 2012. године (Службени лист града Чачка, број 26/12) као Установа за дневни боравак деце, младих и одраслих са сметњама у развоју. „Зрачак“ је установа социјалне заштите, а са реализацијом услуге Дневни боравак започето је 02.09.2013. године.

У циљу побољшања квалитета услуга социјалне заштите, као и уштеде средстава, у договору са оснивачем родила се идеја о проширењу делатности „Зрачка“. У току 2019. и 2020. године промењен је назив установе, измењена су сва акта установе, добијена лиценца за услуге: Лични пратилац детета, Помоћ у кући и Персонална асистенција. Почетком 2021. године „Зрачак“ је почео са пружањем ове три услуге. Пре преузимања услуга од стране „Зрачка“, поменуте три услуге пружала су удружења и агенције из других градова. Преласком услуга на „Зрачак“ квалитет услуга је побољшан, обезбеђен је континуитет услуга, већи степен контроле, као и уштеда у буџету која је омогућила проширење услуга, кроз њихово пружање већем броју корисника. Током прошле године започели смо са реализацијом услуге Прихватилиште за одрасла и стара лица. У току је поступак лиценцирања ове услуге.

2. ПОЛАЗНЕ ОСНОВЕ РАДА

Годишњи извештај о раду Центра израђен је на основу следећих закона и правних аката:

- Закон о социјалној заштити („Сл. гл. РС“ бр. 24/11 и 117/2022- одлука УС);
- Закон о буџетском систему („Сл. гл. РС“ бр. 54/2009, 73/2010, 101/2010, 101/2011, 93/2012, 62/2013, 63/2013 –испр., 108/2013, 142/2014, 68/2015 –др.закон, 103/2015, 99/2016, 113/2017, 95/2018, 31/2019, 72/2019, 149/2020, 118/2021, 138/2022, 118/2021 –др.закон, 92/2023 и 94/2024);
- Закон о раду („Сл. гл. РС“ бр. 24/2005, 61/2005, 54/2009, 32/2013, 75/2014, 13/2017 – одлука УС, 113/2017 и 95/2018 –аутентично тумачење);
- Уредба о коефицијентима за обрачун и исплату плата запослених у јавним службама (“Сл. гласник РС”, бр. 44/2001, 15/2002 - др. уредба*, 30/2002, 32/2002 - испр., 69/2002, 78/2002, 61/2003,

- 121/2003, 130/2003, 67/2004, 120/2004, 5/2005, 26/2005, 81/2005, 105/2005, 109/2005, 27/2006, 32/2006, 58/2006, 82/2006, 106/2006, 10/2007, 40/2007, 60/2007, 91/2007, 106/2007, 7/2008, 9/2008, 24/2008, 26/2008, 31/2008, 44/2008, 54/2008, 108/2008, 113/2008, 79/2009, 25/2010, 91/2010, 20/2011, 65/2011, 100/2011, 11/2012, 124/2012, 8/2013, 4/2014, 58/2014, 113/2017 - др. закон и 95/2018 - др. закон, 86/2019 - др. закон, 157/2020 - др. закон, 19/2021, 48/2021, 123/2021 - др. закон, 73/2023, 83/2023 и 119/2023);
- Закон о заштити података о личности ("Сл. гл. РС", бр. 87/2018);
 - Закон о јавним набавкама ("Сл. гл. РС", бр. 91/2019 и 92/2023);
 - Закон о правима корисника услуга привременог смештаја у социјалној заштити "Сл. гл. РС", бр. 126/2021);
 - Правилник о ближим условима и стандардима за пружање услуга социјалне заштите („Сл. гл. РС“ бр. 42/2013, 89/2018 и 73/2019);
 - Правилник о стручним пословима у социјалној заштити („Сл. гл. РС“ бр. 1/2012 и 42/2013);
 - Правилник о лиценцирању организација социјалне заштите (Службени гласник РС број 42/13);
 - Правилник о вођењу евиденције о корисницима и документације о стручном раду у установама социјалне заштите („Сл. гл. РС“ бр. 63/93, 10/2006, 36/2008 – др. правилник и 59/2008 – др. правилник);
 - Одлука о правима и услугама у социјалној заштити из надлежности Града Чачка („Сл. лист Града Чачка“ бр. 2/2013, 22/2013, 20/2016, 27/2021 и 22/2023 – др. одлука);
 - Правилник о остваривању права и пружању услуга у социјалној заштити из надлежности града Чачка („Сл. лист Града Чачка“ бр.6/2013, 11/2017, 4/2018, 1/2019, 2/2022 и 1/2024 – др. правилник);
 - Одлука о оснивању Центра за пружање услуга социјалне заштите „Зрачак“ Чачак („Сл. лист Града Чачка“ 26/2012 и 20/2019);
 - Статут Центра за пружање услуга социјалне заштите „Зрачак“ Чачак („Сл. лист Града Чачка“ бр. 3/2020);
 - Правилник о организацији и систематизацији послова Центра „Зрачак“ Чачак;
 - Правилник о раду Центра за пружање услуга социјалне заштите „Зрачак“ Чачак ;
 - Правилник о радној дисциплини и понашању запослених у Центру за пружање услуга социјалне заштите „Зрачак“ Чачак;
 - Правилник о организацији буџетског рачуноводства;
 - Правилник о ближем уређењу планирања јавних набавки, спровођења поступка и праћења извршења уговора;
 - Правилник о условима и начину коришћења службених возила и сопствених возила у службене сврхе;
 - Правилник о заштити од пожара;
 - Правилник о пријему и отпусту корисника дневног боравка;
 - Правилник о поступку унутрашњег узбуњивања;
 - Правилник о безбедности и здрављу на раду;
 - Правилник о канцеларијском и архивском пословању;
 - Пословник о раду Управног одбора;
 - Пословник о раду Надзорног одбора.
 - Правилник о понашању у дневном боравку;
 - Правилник о организацији и систематизацији послова и задатака за услугу лични пратилац детета, помоћ у кући и персонална асистенција;
 - Правилник о пријему корисника са описом методологије процене и методологије израде индивидуалног плана подршке за услугу прихватилиште за одрасла и стара лица;

- Правилник о кућном реду и правилима боравка корисника у личности у прихватилишту за одрасла и стара лица;
- Процедуре о посебним мерама ради осигурања безбедности корисника дневног боравка;
- Процедура поступања по примедбама и притужбама корисника, родитеља и законских заступника у дневном боравку;
- Процедура о извођењу активности са корисницима ван објекта Центра;
- Процедура о заштити података личности у дневном боравку;
- Процедура о начинима обезбеђивања права корисника у складу са потребама - карактеристикама корисничке групе у дневном боравку;
- Поступак и методологија процене потреба и израда индивидуалног плана услуге у дневном боравку;
- Опис активности и начин њиховог пружања групама корисника дневног боравка;
- План обуке запослених за услугу дневни боравак;
- План стручног усавршавања запослених;
- План информисања у дневном боравку;
- Протокол о поступању са лековима у дневном боравку;
- Опис активности и начин њиховог пружања групама корисника дневног боравка;
- Основни програм услуге- услуга лични пратилац, помоћ у кући и персонална асистенција;
- Одлука о критеријумима за пријем корисника и начин окончања услуге- услуга лични пратилац, помоћ у кући и персонална асистенција;
- Одлука о формирању листе чекања- услуга лични пратилац, помоћ у кући и персонална асистенција;
- Опис поступака и методологија процене потреба, одређивања степена подршке и израде индивидуалних планова и услуга- услуга лични пратилац, помоћ у кући и персонална асистенција;
- Процедура о начину обезбеђивања права корисника- услуга лични пратилац, помоћ у кући и персонална асистенција;
- Опис активности и начин њиховог пружања- услуга лични пратилац, помоћ у кући и персонална асистенција;
- Процедура о посебним мерама безбедности корисника- услуга лични пратилац, помоћ у кући и персонална асистенција;
- Процедура о начину заштите података личности- услуга лични пратилац, помоћ у кући и персонална асистенција;
- Процедура о поступању по притужбама корисника- услуга лични пратилац, помоћ у кући и персонална асистенција;
- Одлука о начину уговарања, о формирању цене услуге и партиципације корисника у цени услуге лични пратилац детета, помоћ у кући и персонална асистенција;
- Одлука о критеријумима за пријем корисника и о начину окончања услуге у прихватилишту за одрасла и стара лица;
- Одлука о формирању листе чекања у прихватилишту за одрасла и стара лица;
- Процедура о начину заштите података личности у прихватилишту за одрасла и стара лица;
- Процедура о поступању по притужбама корисника у прихватилишту за одрасла и стара лица;
- Процедура о начину обезбеђивања права корисника у прихватилишту за одрасла и стара лица;

- Процедура о посебним мерама безбедности корисника у прихватилишту за одрасла и стара лица.

3. КАДРОВСКА СТРУКТУРА

Према важећем Правилнику о организацији и систематизацији послова Центра, предвиђено је 22 радна места и 50 извршиоца посла, која су подељена на организационе јединице.

Постојећа систематизација је у складу са важећим каталогом радних места и потребама организације рада Центра.

Структура запослених је приказана у табели 3.1.

Табела 3.1. Структура запослених

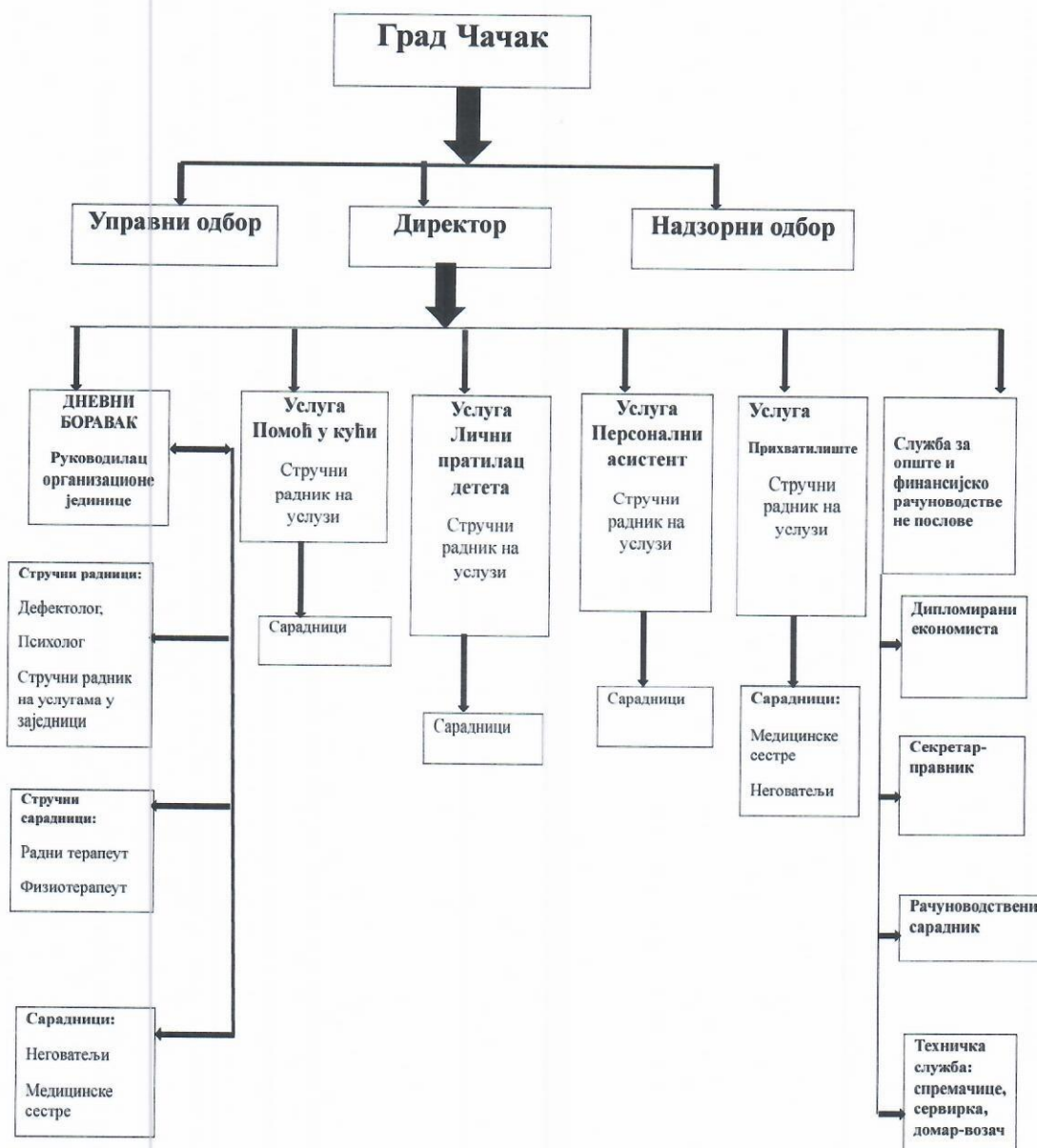
| РАДНО МЕСТО | СТРУЧНА СПРЕМА | БРОЈ ИЗВРШИЛАЦ А | РАДНИ СТАТУС |
|---|----------------|------------------|-----------------|
| Директор | VII- ВСС | 1 | одређено |
| Руководилац стручне службе за услугу дневни боравак | VII- ВСС | 1 | неодређено |
| Стручни радници на услузи дневни боравак | VII- ВСС | 8 | неодређено |
| Стручни радник на услугама у заједници | VII-ВСС | 4 | неодређено |
| Радни терапеут | VII- ВСС | 3 | неодређено |
| Физиотерапеут | VI- ВШС | 1 | неодређено |
| Медицинска сестра | IV-ССС | 10 | неодређено |
| Неговатељ | IV-ССС | 1 | одређено |
| Дипломирани економиста за финансијско рачуноводствене послове | VII- ВСС | 1 | неодређено |
| Секретар- правник | VII- ВСС | 1 | неодређено |
| Рачуноводствени сарадник | VI- ВШС | 1 | неодређено |
| Сервирка | IV-ССС | 1 | неодређено |
| Спремачица | II-НСС | 2 | Неодређено |
| Стручни радник – дневни боравак | VII- ВСС | 1 | одређено-замена |
| Стручни радник на услугама у заједници | VII- ВСС | 2 | одређено-замена |
| Медицинска сестра | IV-ССС | 1 | одређено |
| спремачица | II-НСС | 1 | одређено |

Центар има 34 запослена радника на неодређено време, током прошле године запослено је 8 радника на неодређено време, а две запослене су отишле у старосну пензију. Од укупног броја запослених на неодређено време, 20 запослених чине стручни радници, стручни сарадници и сарадници. Ови запослени су у директном контакту са корисницима, они обављају васпитно-образовни рад, дефектолошки рад, превентивно-

здравствену заштиту и негу на услузи Дневни боравак. За услуге Лични пратилац, Помоћ у кући и Персонална асистенције, ангажован је по један стручни радник. На услузи Прихватилиште је ангажован један стручни радник и два сарадника. Остали запослени обављају опште послове тј. финансијаско-рачуноводствене, кадровске и послове на услуживању као и одржавању Центра. Поред запослених на неодређено време, прошле године је ангажовано шест радника на одређено време.

На услугама: лични пратилац детета, помоћ у кући и персонална асистенција ангажовани су сарадници по уговору о привременим и повременим пословима, као и уговором о делу. Ових извршиоца је у 2024. години било 145.

Организациона шема



4. МАТЕРИЈАЛНО - ТЕХНИЧКИ И ПРОСТОРНИ УСЛОВИ РАДА

Центар за пружање услуга социјалне заштите „Зрачак“ Чачак налази се у објекту спратности П+1 укупне нето површине објекта 1574,18 m² (нето површина приземља 867,09 m² - 43 просторије и нето површина спрата 707,09 m² - 32 просторије). Укупна бруто површина у основи објекта износи 1010,74 m².

Објекат је изграђен на катастарској парцели 3948/1 КО Чачак, на основу Решења о грађевинској дозволи број 351-764/2011-IV-2-01 од 7.12.2011. године и Решења о употребној дозволи број 358-112/2012- IV-2-01 од 19.12.2012. године, издатих од стране Градске управе за урбанизам Града Чачка.

Објекат се налази у улици Нушићева бр. 24, један километар од центра града у насељу Калуђерице. За кориснике и њихове пратиоце је доступан градски превоз до објекта. Центар дели двориште са Школом за основно и средње образовање „1. новембар“. У непосредној близини Центра се налази више вртића, основних и средњих школа и спортских терена.

Прилаз објекту је могућ из Нушићеве и Драгачевске улице, приступачан је за несметан долазак возила са корисницима који се отежано крећу и за самостално кретање корисника инвалидских колица и других помагала. На улазу у зграду изграђена је прилазна рампа, а омогућен је излаз на дворишни - игралишни део са тераса у приземљу.

„Зрачак“ поседује 6 соба за боравак од 7 до 15 корисника. Собе су опремљене радним столовима и столицама, столовима за рачунаре, клуб столовима и каучима, телевизорима, уређајима за видео-репродукцију, рачунарима, прибором и опремом за радне активности и друштвене игре, играчкама, дидактичким и радним материјалом у складу са потребама и интересовањима корисника. Свака соба има засебно купатило са два мокра чвора и туш-кабином. Све поменуте просторије имају излаз на терасу.

У објекту се налазе две просторије опремљене клупама и столицама, у којима се реализују креативне и музичке радионице. Кабинет за домаћинство је опремљен комплетном кухињом, шпоретом, фрижидером, кухињским апаратима и пратећим кухињским прибором. Сала за вежбање, теретана, сала за рад физиотерапеута и амбуланта опремљене су свом потребном опремом. Дневни боравак поседује опремљен хидро-блок, сензорну собу, собу са интерактивним подом. Током 2019. године „Зрачак“ и школа „1. Новембар“ добили су спортску салу, која спаја ове две установе и коју користе наши корисници и ученици школе за физичке активности. У дворишту „Зрачка“ се налази спортски терен са антитрауматском подлогом, теретана на отвореном, алпинетум и четири павиљона намењени за реализацију радно-окупационог третмана.

Током прошле године једна просторија је опремљена потребним средствима и претворена у моторичку собу, средства су обезбеђена из пројекта под називом „Вежбај и уживај“ који је финансирала компанија „ДМ“.

Центар располаже пространим дворишним простором у коме корисници радо проводе време током повољних временских прилика. Услед опремљености спортским реквизитима, корисници имају прилику да у међусобној интеракцији или интеракцији са запосленима играју бадминтон, тенис, стони тенис, одбојку, фудбал и кошарку, али и да сходно расположењу и афинитетима узму учешће у вежбама истезања и обликовања тела. Крајем 2019. и почетком 2020. године двориште је опремљено мини теретаном са антитрауматском подлогом. Двориште је, такође, место где се корисници, према способностима, расположењу и временском добу, повремено радно ангажују приликом сађења саксијског и дворишног цвећа.

Особљу које је запослено у „Зрачку“ на располагању је пет канцеларија које су опремљене рачунаром, штампачем, столом, столицама, фотељама, клуб сточићем и намештајем за одлагање документације, а које служе и за индивидуалне разговоре са странкама.

У свим просторијама обезбеђена је звучна, топлотна и хидро изолација, подови су од неклизацијских материјала, а зграда има систем централног грејања, који обезбеђује адекватну собну температуру, природно проветравање и осветљење. У све просторије су уграђени клима уређаји, а цео објекат споља и изнутра је покривен видео надзором. Уграђен је и лифт који повезује приземље са спратом објекта.

Објекат Прихватилиште за одрасла и стара лица налази се у приградском насељу, 2 км од центра града. На 50 м од Прихватилишта је магистрални пут који повезује Чачак са околним градовима. Прихватилиште је изграђено 2010. године, инвеститор је био Центар за социјални рад. Прихватилиште је саграђено као стамбени објекат, приземна кућа која се својим изгледом не разликује од осталих кућа у насељу. Прилаз објекту је асфалтиран, омогућен је прилаз возилима до самог уласка у прихватилиште, има два паркинг места. Укупна квадратура је 120 м², а од тога корисна површина заузима 102 м². Сама кућа је повезана на канализациону и водоводну мрежу, има телефонски прикључак, интернет и кабловску телевизију, у кући се користи грејање на гас.

Објекат у коме се реализује услуга Прихватилишта за одрасла и стара лица, испуњава опште грађевинско-техничке услове, предвиђене пројектном документацијом, поседује решење надлежног органа о употребној дозволи.

Објекат садржи 4 спаваће собе са по два лежаја, наткасном и ормаром, два купатила са туш кабинама, кухињу са трпезаријом, опремљену са свим потребним уређајима. Дневни боравак поседује угаону гарнитуру, сто са више столица, полицу са књигама, телевизор и клима уређај. Остава се користи за чување средстава за одржавање хигијене простора. У прихватилишту постоји и просторија коју користи особље и радници обезбеђења. Иза објекта је дворишни простор са баштенском гарнитуром где корисници проводе слободно време и конзумирају цигарете, јер у објекту то није дозвољено.

Хигијенско-технички услови спаваћих соба, купатила и дневног боравка су адекватни. Обезбеђена је топлотна, звучна и хидро изолација, природно проветравање и светлост. Све просторије у Прихватилишту се свакодневно чисте.

„Зрачка“ поседује путничко возило марке Škoda Fabia, која је коришћена у службене сврхе, пре свега за одлазак на терен код корисника услуге Помоћ у кући, персоналне асистенције, одлазак у градску управу на састанке, одношење поште и документације Центру за социјални рад и превоз корисника из прихватилишта на лекарске прегледе. Зрачак такође поседује и минибус за потребе корисника дневног боравка.

У претходној години за потребе установе купљена су два штампача, један рачунар, две косачице, један клима уређај, усисивач и намештај за корисничке собе (полице и ормари).

5. ИЗВЕШТАЈ О РАДУ ЗА УСЛУГУ ДНЕВНИ БОРАВАК

5.1. Сврха услуге

Дневни боравак за особе са сметњама у развоју је услуга социјалне заштите из групе дневних услуга у заједници, која подржава останак ових лица у породичном окружењу и инклузију у локалну средину, а намењена је особама са сметњама у развоју и њиховим породицама. Сврха ове услуге је да омогући особама са сметњама у развоју да остану у породици и да своје потребе задовоље у средини у којој живе, у свом природном окружењу. С друге стране ова услуга особама са сметњама у развоју пружа позитивно и конструктивно искуство боравка изван породице а у исто време, породици обезбеђује слободно време за обављање других активности.

Услугом се обезбеђују структуриране активности, усмерене на развој практичних вештина за свакодневни живот које у највећој мери омогућавају самосталност, развој и одржавање социјалних, когнитивних и физичких функција. Услуга је доступна корисницима од 7 до 17 часова, а пружалац услуге усклађује радно време са потребама корисника и сопственим могућностима.

Услуга дневног боравка подразумева исхрану, превентивну здравствену заштиту, васпитно-образовни рад и радни третман у оквиру целодневног збрињавања деце, младих и одраслих са сметњама у развоју.

Услуга дневног боравка је релиценцирана на основу Решења министра надлежног за послове социјалне заштите број:022-02-00222/2021-19 од 20.10.2022. године, о испуњености услова за издавање лиценце, које је донето на основу члана 184 Закона о социјалној заштити ("Службени гласник РС", број 24/11) и чл. 4. и 5. Правилника о лиценцирању организација социјалне заштите ("Службени гласник РС", број 42/13).

Током 2024. године коришћено је дванаест просторија за рад са корисницима у дневном боравку у приземљу Центра и пет просторија на спрату.

У дневном боравку је обезбеђена храна за кориснике и то: доручак, ручак и ужина. У дневном боравку постоје кухиња и трпезарија намењене за кориснике. Према плану јавних набавки за 2024. годину, спроведен је поступак јавне набавке без примене закона, закључен уговор о набавци хране за кориснике са Студентским центром Чачак. Сходно наведеном уговору храна за кориснике редовно је достављана у кухињу дневног боравка.

5.2. Корисници услуге

Као што је већ речено дневни боравак је лиценциран за особе од 5-55 година старости, са лаким, умереним, тешким, вишеструким сметњама у развоју и особама из спектра аутизма.

Током 2024.године имали смо пријем и отпуст по три корисника, тако да их је тренутно 80.

Табела 5.1. *Распоред корисника по групама и врсти ометености у 2024.години*

| ГРУПА | I | II | III | IV | V | VI | Укупно у 2024. години |
|------------------------------|---|----|-----|----|---|----|-----------------------|
| Лака интелектуална ометеност | 2 | 3 | 1 | 2 | 0 | 0 | 8 |

| | | | | | | | |
|---------------------------------|-----------|-----------|-----------|-----------|-----------|-----------|-----------|
| Умерена интелектуална ометеност | 6 | 1 | 6 | 3 | 0 | 0 | 16 |
| Тешка интелектуална ометеност | 0 | 1 | 1 | 0 | 0 | 0 | 2 |
| Вишеструка ометеност | 3 | 2 | 3 | 7 | 1 | 1 | 17 |
| Аутизам | 1 | 0 | 2 | 0 | 11 | 9 | 23 |
| Даунов синдром | 2 | 10 | 1 | 4 | 0 | 0 | 17 |
| Укупан број корисника | 14 | 17 | 14 | 16 | 12 | 10 | 83 |

- Према датој табели може се видети присутност различитих облика ометености, а највећи број корисника је из спектра аутизма (23), док је исти број корисника са Дауновим синдромом и са вишеструком ометеношћу (17), док је са умереном интелектуалном ометеношћу један мање (16). Најмањи број корисника има тешку интелектуалну ометеност (2), док лаку има 8 корисника дневног боравка.

Табела 5.2. *Распоред корисника на основу дијагнозе (решења о разврставању) у 2024. години*

| Дијагноза | М | Ж | Укупно за 2024. годину |
|----------------|-----------|-----------|------------------------|
| Лака ИО | 4 | 4 | 8 |
| Умерена ИО | 11 | 5 | 16 |
| Тешка ИО | 0 | 2 | 2 |
| Дубока ИО | 0 | 0 | 0 |
| Вишеструка | 7 | 10 | 17 |
| Аутизам | 20 | 3 | 23 |
| Даунов синдром | 8 | 9 | 17 |
| УКУПНО: | 49 | 31 | 83 |

У табели се може видети да је највећи број корисника из спектра аутизма (23), од којих је 20 корисника мушког пола, док је само 3 корисника женског.

Табела 5.3. *Распоред корисника по полу и старосној структури у 2024. години*

| УЗРАСТ | М | Ж | Укупно за 2024. годину |
|--------------------|-----------|-----------|------------------------|
| До 18 година | 1 | 1 | 2 |
| Од 18 до 26 година | 22 | 4 | 26 |
| Од 27 до 55 година | 27 | 28 | 55 |
| УКУПНО: | 50 | 33 | 83 |

На основу наведене табеле може се видети да је највећи број корисника који похађа дневни боравак старости између 27 и 55 година (55), док је само два корисника узраста до 18 година.

Табела 5.4. *Породични статус корисника у 2024. години*

| | | |
|---|-------------------|-------------|
| Живе са оба родитеља | 46 | |
| Живе са једним родитељем, а други преминуо | * **са мајком- 13 | са оцем - 5 |
| Разведени родитељи | са мајком - 11 | са оцем - 1 |
| Усвојитељи | 0 | |
| Хранитељи | 0 | |
| Старатељи (без оба родитеља) | 7 | |

* Један корисник живи са мајком, брат је старатељ.

** Један корисник живи са мајком, снаја је старатељ.

Из табеле се може видети да највећи број корисника живи у потпуној породици (46), седам корисника су без оба родитеља где су сродници старатељи, док су код 12 корисника родитељи разведени, где највећи број корисника живи са мајком (11).

Табела 5.5. *Распоред евиденције корисника за 2024. годину*

| Евиденција корисника | Укупно корисника на дан 31.12 2024. | Пријем | Листа чекања | Отпуст | Премештај | Укупно корисника за 2024. |
|----------------------|-------------------------------------|--------|--------------|--------|-----------|---------------------------|
| Дневни боравак | 80 | 3 | 0 | 3 | 0 | 83 |

У 2024. години била су три пријема и три отпуста корисника (на иницијативу родитеља због погоршаног здравственог стања и немогућности доласка корисника у дневни боравак).

Услуга дневног боравка свим корисницима установе “Зрчак “ пружају се бесплатно од 21. фебруара 2018. године (Сл.лист Града Чачка бр.4 /2018) када је донет Правилник о изменама правилника о оствараивању права и пружању услуга у социјалној заштити из надлежности града Чачка.

Град обезбеђује средства за трошкове превоза у градском и приградском саобраћају за кориснике и родитеље (пратиоце).Ову услугу користи 9 корисника и 5 пратиоца.

Град обезбеђује трошкове превоза у готовом новцу родитељу односно старатељу, ако је потреба корисника такве природе да се превоз корисника не може без тешкоћа обавити у јавном превозу, односно ако нема адекватно организован превоз (Сл. лист Града Чачка бр7/2014) Одлука о додатној подршци детету и ученику са инвалидитетом односно са сметњама у развоју. Ову услугу је остварило 23 корисника (9 више него претходне године).

5.3. Извештај о раду дефектолога

Корисници Дневног боравка су, сходно нормативима из Правилника о ближим условима и стандардима за пружање услуга социјалне заштите Министарства рада, запошљавања и социјалне политике (Сл.гласник РС 42/2013) и Правилника о остваривању права и пружању услуга у социјалној заштити из надлежности града Чачка (Сл. лист града Чачка број 6/2013), били разврстани у шест група:

- **I група** (матични дефектолог Јефтић Снежана - четрнаест корисника са сметњама у развоју лаког и умереног степена, вишеструком ометеношћу и поремећајем из спектра аутизма);
- **II група** (матични дефектолог Бојовић Весна - седамнаест корисника са сметњама у развоју лаког и умереног степена и вишеструком ометеношћу);
- **III група** (матични дефектолог Савић Надица - четрнаест корисника са сметњама у развоју лаког и умереног степена, вишеструком ометеношћу и поремећајем из спектра аутизма);
- **IV група** (матични дефектолог Суботић Јована - шеснаест корисника са сметњама у развоју лаког и умереног степена и вишеструком ометеношћу);
- **V група** (матични дефектолог Чакаревић Ивана - дванаест корисника са поремећајем из спектра аутизма);
- **VI група** (матични дефектолог Палибрк Тијана - седам корисника са поремећајем из спектра аутизма и вишеструком ометеношћу).

Дефектолози су у 2024. години свакодневно радили са младим и одраслим особама са лаким, умереним и тешким интелектуалним и вишеструким сметњама у развоју, као и са особама из спектра аутизма, које се, услед друштвених или других препрека, сусрећу са функционалним ограничењима у једној или више области живота. У већини случајева интелектуалне тешкоће праћене су и другим сметњама (аутистични симптоми, психотичне и неуротичне реакције).

Дефектолошки третман се реализовао у складу са сврхом услуге, карактеристикама корисничке групе, капацитетима корисника и индивидуалним планом у складу са проценом потреба корисника. Рад дефектолога је обухватао васпитно - образовни рад, рехабилитациони и хабилитациони рад и радну окупацију. Свакодневно се радило на личној самосталности, графомоторним вештинама, говорно-језичким способностима, проблематичном понашању и усклађивању сексуалног понашања корисника. Сарадња са родитељима корисника се одвијала континуирано и по индивидуалним потребама корисника, као и кроз групни родитељски састанак.

Посебан акценат је стављен на спортско - рекреативне и културно - забавне активности, као и унапређење сарадње са вртићима, школама и установама културе. Поменуте активности су обухватале:

- дневни излет на релацији Крушевац - црква Лазарица - Шаренград - Врњачка бања, за кориснике и пратиоце корисника;
- полудневне излете, тј. ближе туристичке дестинације, посете културним, историјским и верским локалитетима и објектима:
 - Градској библиотеци „Владислав Петковић Дис“;
 - Градској плажи и „Цветњаку“ на Западној Морави;
 - базенима СЦ „Младост“;
 - ресторанима и кафићима;

- летовање у одмаралишту „Овчар“ у Улцињу, у периоду од 28. августа до 5. септембра 2024. године;
- организовање хуманитарних догађаја:
 - продајну изложбу „Мојих руку дело“ у Градској библиотеци „Владислав Петковић Дис“;
 - хуманитарни концерт „Вече музике и плеса“, за суграђанку и корисницу услуге лични пратилац детета;
- посете културним, уметничким и хуманитарним догађајима:
- маскенбалу у Културном центру Чачак поводом обележавања Светског дана подизања свести о аутизму, где корисници дневног боравка освајају награду за најоригиналнију маску;
- Васкршњој продајној изложби на Градском тргу;
- новогодишњој представи „Шта деца света желе?“ у просторијама Градске библиотеке, као поклон компаније „Унипромет“ корисницима Центра;
- посете другим институцијама:
 - Градском центру за пружање услуга социјалне заштите у Ужицу - такмичење „Игре без граница“;
 - Културном центру Чачак;
 - основним школама „Др Драгиша Мишовић“, „Ратко Митровић“;
 - вртићима „Мајски цвет“, „Бамби“, „Мали капетан“;
- посете институција, организација, удружења и спортиста Центру:
 - вртића „Бамби“ и „Полетарац“, „Чудесна шума“, „Сунце“;
 - основних школа „Ратко Митровић“, „Др Драгиша Мишовић“;
 - средње Медицинске и Машинске школе;
 - Савез за предшколски спорт и физичко васпитање Србије у сарадњи са градом Чачком организовали су спортску манифетацију „Лига малих шампиона“ у фискултурној сали Центра;
 - Удружење особа са Дуновим синдромом из Крагујевца;
 - посета кошаркаша репрезентације Србије Алексе Аврамовића и тренера Марка Мариновића;
- обележавање битних датума, организовање радионица, прослава, приредби и концерата:
 - обележавање крсне славе Центра - Часне вериге Светог апостола Петра;
 - осмомартовске радионице са мамама корисника;
 - обележавање Светског дана особа са Дауновим синдромом у Градској библиотеци и извођење представе „Мама миа“ у сарадњи са Медицинском школом и ШОСО „1. новембар“;
 - Фестивал здравља на платоу Културног центра;
 - обележавање Светског дана подизања свести о аутизму кроз радионице у просторијама Центра;
 - Васкршње радионице;
 - обележавање једанаестог рођендана Центра „Зрачак“ у просторијама Центра кроз пригодан програм;
 - обележавање Дечије недеље кроз радионице, моторичке полигоне и такмичење у сарадњи са вртићима;
 - обележавање Светског дана церебралне парализе кроз радионице и такмичења;

- новогодишњи концерт Арена бенда у холу установе.

Рад дефектолога обухватао је и:

- вођење документације (дневник рада, досијеи корисника, књига дежурстава, полугодишње и годишње извештавање о раду и остала пратећа документација);
- израду индивидуалних планова и програма рада за кориснике;
- третмане у сензорној соби и третмане у простору са интерактивном таблом према утврђеном индивидуалном плану корисника;
- учествовање у састанцима стручног тима;
- сарадњу са родитељима/старатељима корисника;
- сарадњу са широм друштвеном заједницом;
- учествовање у писању часописа "Наши зраци", објављеног у септембру 2024.год.

5.4. Извештај о раду психолога

Рад психолога се заснивао на дијагностиковању корисника и психолошкој процени на основу посматрања понашања корисника у групи и у индивидуалном раду. Примењени су одговарајући тестови у циљу процене интелектуалних способности, способности за учење, карактерних особина личности, мотивације, постојања евентуалних можданих оштећења и социјалне зрелости. Процењује се очуваност основних психичких функција (говор, пажња, мишљење, памћење) и ради се на препознавању симптома додатних психичких сметњи које могу бити удружене са менталном ретардацијом. Након извршене индивидуалне процене нивоа развоја способности корисника, за сваког корисника појединачно се прави индивидуални план и програм.

Кроз појединачни рад са корисницима, а узимајући у обзир њихова ограничења и могућности, покушава се очување њихових постојећих способности и побољшање и развијање нових. Индивидуални рад прилагођен је специфичности, узрасту и нивоу менталног стања корисника. У раду су често заступљене вежбе концентрације и пажње; вежбе визуелне перцепције и дискриминације; процена краткорочне меморије и запамћивања; комплексни идеациони материјал; имитација покрета; сложени налози; анализа текста; идентификовање и именовање емоција... Након примене и скоровања тестова као што су Бендер- гешталт, Мини- ментал, Делта 4 Д, Стандардне Равенове матрице, субтест „Шифра“, Цртеж људске фигуре, Цртеж породице, стиче се слика актуелног когнитивног функционисања, емоционалног стања корисника и пројекције личности што користи у раду у циљу вежбе појединих психичких функција као и саветодавно- терапијског разговора у правцу смањења емоционалне тензије и узнемирености.

Током 2024.год. било је четири пријема у дневни боравак и извршено је три отпуста. У сарадњи са дефектологом, извршене су и евалуације старих и израда нових индивидуалних планова рада за кориснике. За кориснике млађе од 27 година евалуације су вршене на шест месеци, а за оне старије евалуације и нови индивидуални планови су рађени на дванаест месеци.

Током године рађени су индивидуални третмани сензорне интеграције у сензорној и моторичкој соби као и реедукација психомоторике у малој и великој сали и са доступним дидактичким материјалима. Шесторо деце је једном или два пута недељно долазило на третмане. Деца су узраста до пет година, а преко ПОРИ програма их је

колегиница из Развојног саветовалишта, упућивала у Зрчак. Услед изражене потребе деце са сметњама у развоју за раном стимулацијом и интервенцијом, а у договору са директорком Зрчка и потписаним протоколом о сарадњи са Домом здравља, наведене активности су се спроводиле по предвиђеном распореду.

Групни рад са корисницима

Групни рад подразумева опсервацију динамике и кохезије групе као и процену особености емоционалног одговора на разне подражаје у ситуацији групног рада, степен социјализације и карактеристика понашања. У складу са карактеристиком и способношћу групе рађене су психолошке радионице на различите теме, организовани квизови као и надметање у едукативним играма на рачунару.

Са групом корисника из спектра аутизма и корисницима категорисаним као тешка интелектуална ометеност поред урађених процена и планова, попуњен је упиник за процену непожељних облика понашања. Рад са њима се базира на модификацији понашања, вежбама усмеравања погледа и пажње на задати материјал, снижавању психомоторне тензије, тактилној стимулацији...

Присуство у групама структурисано је и кроз рад на реализацији активности по распореду, реализовање унапред договореног плана са дефектологом за ту недељу, самостално осмишљавање активности за кориснике у складу са интересовањима и актуелним расположењем. Активности са корисницима су биле усмерене на когнитивне и социјалне компетенције, увежбавање графомоторних вештина и говорно-језичких способности, као и на радну окупацију. Већином су се активности спроводиле као групни рад, обухватале највећи број чланова група, а када се указала потреба примењивана је индивидуализација.

Сарадња са родитељима корисника

Сарадња са родитељима корисника започиње по пријему корисника на адаптациони период, а наставља се у фази планирања, спровођења и евалуације индивидуалног третмана.

Разговори са родитељима/ старатељима су интензивирани у периоду решавања неприлагођеног, неприхватљивог, агресивног понашања. Са њима се ради саветодавно у циљу решавања актуелних проблема корисника, како каналисати либидозну енергију, како их мотивисати... У овој области најчешће се радило тимски, са матичним дефектолозима.

Учешће у раду стручног тима

Сарадња са запосленима се одвијала свакодневно, кроз учешће у раду Стручног тима, укључивање у рад група и активности које су се односиле на све кориснике установе. Рад у Стручном тиму огледао се у заједничком доношењу одлука везаних за актуелна питања у установи, као и пријема нових корисника тј. кроз рад Комисије за пријем и отпуст.

Ангажована као члан тима на услугама Лични пратилац детета, Персонална асистенција и Помоћ у кући.

Сарадња са запосленима

Сарадња са дефектолозима у периоду праћења адаптације корисника, у току тимске процене способности корисника, планирања, спровођења и евалуације индивидуалног третмана као и заједнички рад на превазилажењу проблематичног понашања.

Сарадња са другим институцијама

Сарадња са Центром за социјални рад поводом нарушених породичних односа појединих корисника и заједнички разговори са корисницима у поступку продужења родитељског права, сарадња са ШОСО „1. новембар“, Домом културе, градском библиотеком у смислу посета поменутиим институцијама и реализацији заједничких активности, сарадња са већином основних и средњих школа, Домом културе, Предшколским установама, Удружењима..., а све у циљу интеграције, социјализације, заједничких активности и излета наших корисника са редовном популацијом.

5.5. Извештај о раду радних терапеута

У току 2024. године сходно годишњем плану и програму, месечним плановима, недељним распоред активности и ритмом дневних активности, рад радних терапеута се организовао као индивидуални или групни. Да ли се приступало индивидуалном или групном раду зависило је од психофизичких могућности, афинитета и интересовања корисника.

У складу са тим постављени су следећи задаци и циљеви:

Задаци рада:

- развој способности корисника,
- развој радних навика и тачности у раду,
- развијање стваралачких активности,
- мотивисање корисника за различите активности,
- развој моторике прстију, шаке, мануалне спретности, координације покрета руку и других делова тела,
- упознавање са различитим врстама материјала и радних техника, и примена метода за које се показује интересовање.

Циљеви рада:

- развој социјалних компетенција, развој моторних вештина,
- развој физичких способности,
- развој практичних компетенција.

Остваривање циљева и задатака радне окупације спровођено је кроз радионице: музичка радионица, креативна, радионица домаћинства, грнчарије и биоскопа, као и кроз рад у оквиру сваке појединачне групе. Путем радионица радило се на очувању постојећих способности, процењивао се ниво успешност и потенцијала сваког корисника, као и њихова могућност ка напредовању у одређеним областима. Подстицало се развијање склоности ка различитим врстама уметности, радило на развоју перцепције и пажње, пожељним вербалним и невербалним облицима комуникације, а све у циљу позитивне интеракције корисника и успешне социјализације.

У свом раду радни терапеути су користили разноврсне материјале: оловку, дрвене боје, фломастере, водене боје, темпере, колаж папир, папир пену, креп папир, глинамол, боје за стакло, разне тканине, вуницу, конач, маказе, глину, акрилне боје, као и различите комбинације поменутог прибора за израду честитки, позивница, тематских паноа, декорације за простор.

Током прошле године радни терапеути су заједно са корисницима учествовали у различитим догађајима и манифестацијама: уметничке и креативне радионице поводом Светосавских свечаности, обележавање славе Центра Зрчак - Часне вериге светог апостола Петра, хуманитарни концерт „Вече музике и плеса“, продајна изложба „Мојих руку дело“ поводом светског дана особа са инвалидитетом.

Наведене манифестације и догађаји организоване су и реализоване уз сарадњу и учешће: Културног Центра Чачак, ОШ „Ратко Митровић“, Машинско-саобраћајне школе (уметнички смер), Гимназије и Економске школе, плесног клуба „Луна“, балетске школе „Adagio“, КУД „Бамби“ и музичке школе „Др Војислав Вучковић“.

У току 2024. год. припреман је културно-уметнички програм за обележавање значајних дана и празника као што су 8. март, Светски дан особа са Дауновим синдромом, Светски подизања свести о аутизму, Ускрс, Дечија недеља, новогодишњи концерт, едукативни концерти... И ови догађаји реализовани су у сарадњи са Градском библиотеком „Владислав Петковић-Дис“, Културним Центром Чачак, ученицима основних и средњих школа као и родитељима и старатељима корисника.

У свакодневном раду вођена је документација – дневник рада, полугодишње и годишње извештавање о раду и остала пратећа документација, договаране су дневне активности са дефектолозима (рад на практичним компетенцијама, социјалним компетенцијама, моторним вештинама, физичким способностима итд.) активно се учествовало на састанцима актива у Центру, као и давању предлога за побољшање рада Центра.

Активности на развоју и побољшању радних, комуникацијских, друштвених и свакодневних навика и вештина које су од стране радних терапеута спровођене током 2024. године огледале су се у усвајању и одржавању навика личне хигијене, хигијене животног и радног простора (одржавање чистоће собе, купатила, трпезарије, радне просторије, дворишта), развијању здравог и културног односа према простору у коме се борави, развијању осећаја за уредност и одговорност, културном опхођењу према другоме, адекватном односу према супротном полу, усклађивању свог понашања према динамици групе, самосталности и друштвеној иницијативи у међуљудским односима.

Свакодневне активности корисника реализовале су се према утврђеном распореду кроз доле наведене радионице.

Музичка радионица

Развијање интересовања, знања и вештина у области елементарног музичког и ритмичког изражавања спроводило се кроз музичку радионицу. У оквиру ове радионице радило се на упознавању корисника са разноврсним музичким програмом (класична, изворна, народна, поп, рок и инструментална музика), активном слушању музике са циљем релаксације и опуштања, индивидуалном и групном певању уз музичку пратњу, учењу песама кроз читање текстова и њихову анализу ради лакшег усвајања, свирању на

једноставним и корисницима приступачним инструментима (клавијатура, гитара, хармоника, ксилофон, триангл, даире, добош, звечке), усвајању и вежбању основних плесних корака (валцер, твист, коло), забаву кроз разне музичке игре (музичке жеље, музичка столица, израда музичких звечки од различитих материјала, мизички кипови, квиз).

У оквиру ове радионице обављале су се и припреме корисника за учествовање у горе наведеним манифестацијама, представама, музичким тачкама, рециталима итд.

Креативна радионица

Циљ креативне радионице је оспособљавање корисника да се служе разним средствима и техникама креативног изражавања, у складу са њиховим могућностима. У складу са тим у раду са корисницима користиле су се: оловке, дрвене боје, фломастери, водене боје, темпере, колаж папир, глинамол, боје за стакло, разне тканине, вуница, конац, као и различите комбинације поменутог прибора. Корисници ће такође користити и амбалажу и друге материјале које помоћу маште и спретности могу лако преобликовати и прерадити.

Креативна радионица се организовала кроз ликовну уметност и неговање народне традиције. У оквиру ове радионице организовале су се и изложбе, учествовање на разним манифестацијама, припрема културно-уметничког програма, израда честитки, позивница и тематских паноа.

У оквиру ове радионице обављале су се и припреме и израда предмета и рукотворина за поменуте продајне изложбе и креативне радионице.

Радионица за домаћинство

Циљ ове радионице је припрема корисника за самосталан живот, развијање социјалних компетенција, развијање осећаја корисности и самопоштовања, као и учење здравих стилова живота, правила личне хигијене и хигијене у домаћинству. Постизање ових циљева остваривало се кроз ангажовање корисника у припреми хране и напитака, употреби малих кућних апарата, што доприноси њиховом осећају личне важности и способности, као и развој осећаја одговорности према средствима и прибору за рад, упорности и истрајности у раду.

У оквиру ове радионице обављала се и припрема ускршњих јаја, кување, фарбање и шарање.

Радионица - грнчарија

Циљ ове радионице је развој моторичких вештина, координација покрета, препознавање шаблона, облика и величица, бројње, језичке вештине приликом описивања својих радова. Задачи и активности у радионици одвијале су се кроз: ручно обликовање глине, обликовање из калупа, обликовање помоћу грнчарског точка. Бојењем добијених предмета корисници су имали могућност да изразе своје емоције, идеје, уметничку слободу и креативност. На тај начин код њих се јачало самопоуздање, смиреност и стрпљење.

У оквиру ове радионице обављала се и припрема и израда предмета за поменуте продајне изложбе. Уз асистенцију запослених корисници су израђивали разне предмете и декорације од глине и гипса (магнете са различитим мотивима, новогодишње фигурице, украсне вазе, свећњаке и сл.)

Радионица - биоскоп

Радионица биоскоп подразумева гледање филмова различитих жанрова у складу са тренутним интересовањима корисника. Простор је прилагођен и оплемењен, корисници се опредељују да ли ће на радионици гледати филм, серије или цртане филмове. Одржавањем ове радионице подстицала се социјализација и разговор између корисника о одгледаном садржају. Такође, запослени за време трајања радионице упућују кориснике на пожељне обрасце понашања у биоскопу као месту које могу посетити у својој заједници.

Редовном реализацијом поменуте радионице радило се на остваривању циља који подразумева богаћење искуства корисника у дневном боравку.

Предвиђеним распоредом дневних активности у 2024. години планирано је 40 термина месечно, од чега је на годишњем нивоу реализовано 73,8%. Остали термини били су резервисани за прославе рођендана и разноврсне друштвене активности (посете школским и предшколским установама, посета кошаркашког репрезентативца Алексе Аврамовића, посета Градској библиотеци).

5.6. Извештај о раду професора физичког васпитања

Посао радног терапеута-професора физичког васпитања са корисницима је током 2023. године био непосредног типа, посебно усмерен на она телесна вежбања која доприносе одржавању и унапређењу општег телесног здравља, развијање боље координације, бољег телесног држања, равнотеже тела, као и више хармоничном и складнијем физичком понашању и изгледу корисника. Поред тога, физичка вежбања телесне активности и одговарајуће индивидуалне и групне игре, допринеле су смањењу емоционалних тензија, развијању пожељних облика понашања корисника и успешном прилагођавању захтевима друштвеног живота и рада.

Програмски садржаји су формирану у односу на способности корисника, а посебна пажња се обраћала на индивидуално-корективне вежбе. Рад се обављао групно и индивидуално. При томе се водило рачуна о стању корисника пре, за време и након завршених активности.

Простор у коме су реализоване активности током 2024. године је физкултурна сала, као мала физкултурна сала која се сада користи као теретана. Теретана је опремљена мулти тренажером у коме је обједињено седам целина за развој и тренинг мускулатуре, собни бицикл, елиптични тренажер и тредмил трака. Од додатних реквизита на располагању су: лопте за кошарку, фудбал, одбојку, гимнастички обручи, палице и чуњеви, пикадо, мали ручни тегови. Поред ове две сале на располагању је и терен у дворишту тј. полигон, који је обложен антитрауматском подлогом и теретана на отвореном.

Задаци који су предвиђени за 2024. годину успешно су реализовани кроз усмерену физичку активност која потпомаже развој хигијенских навика и утиче на очување и унапређење здравља, као и повећања отпорности организма на штетне утицаје савременог начина живота и рада, као и других неповољних утицаја средине. У оквиру задатака радило се на развијању и побољшању психомоторичке функције, а пре свега координације равнотеже, уз визуелну, аудитивну, тактилну кинестетичку концентрацију која побољшава основни ритам кретања. Развијањем навика кретања корисник овладава простором, упознаје околину и сопствено тело, што ће му омогућити игру и сличне облике разоноде.

За остваривање задатака коришћене су теме као што су ходање и трчање (моторички полигони, спортови фудбал, кошарка, рукомет, бадминтон ...), скакање и прескакање (од реквизита коришћени су вијача, чуњеви, прескакање препона...), вежбе обликовања (комплекс вежби обликовања, обручи, ручни тегови...), бацање и хватање (пикадо, моторички полигон са

лоптама.... , пузања, провлачења и пењања(струњача, конопац, препоне и остали реквизити...), вежбе на тлу (моторички полигони), вежбе равнотеже(греда, пилатес лопта, вијаче), вежбе на справама (лат машина, репетативна понављања са теговима, бучице и вежбе са сопственим оптерећењем), ритмичке вежбе (ритмичка гимнастика, обручи...).

Корисници су поред обавезних вежби могли да и да бирају према својим могућностима и интересовањима да ли ће радити моторички полигон, елементарне игре, полигоне, спортске игре или слободне активности.

У току протекле године може се закључити да су све активности одвијале по плану и програму, као и распореду рада установе. Физичко васпитање утицало је на повећање способности апарата за дисање и крвоток, правилним смењивањем рада и одмора, задовољени су примарни мотиви корисника, потребе за кретањем и игром, који су утицали су на развој координације покрета, развој способности за посматрање, доживљавање и старање естетских вредности, као и лепоте кретања и лепоте игре.

5.7. Извештај о раду физиотерапеута

Акцент у раду физиотерапеута се ставља на рад са корисницима са моторичким оштећењима који свакодневно учествују у активностима у сали за кинезитерапију и хидро блоку. Симтоматологија и патологија корисника је разноврсна, у распону од блажих оштећења која изазивају мање тешкоће у обављању свакодневних активности, до тежих стања која утичу на ход, равнотежу и изазивају бол услед јаких мишићних спазма.

Корисници са церебралном парализом током 2024. године имали су свакодневне третмане пасивним вежбама, усмереним на смањење мишићних спазма. Кад год је било могуће, примењивани су и активни покрети екстремитета ради очувања обима покрета и превенције контрактура у зглобовима.

У оквиру установе бораве и корисници са поремећајима централног и периферног моторног неурона, код којих су приметни атаксичан ход, брадикинезија, тремор и асинергије. Током претходне године су код тих корисника рађене вежбе јачања екстремитета, мишића леђа и трбушног зида, као и вежбе баланса у стојећем и седећем положају. Коришћени су разни реквизити, попут пилатес лопти, ритмичких чуњева и палица. Уз надзор физиотерапеута, корисници су користили опрему у теретани: тредмил траку, елиптични тренажер, масажну фотељу, ерго бицикл, разбој и рипстол.

Дневни боравак располаже савремено опремљеним хидро блоком. Хидромасажа доприноси тонизирању, релаксацији и смањењу бола код младих и одраслих са моторичким оштећењима, побољшава снагу, издржљивост и опште здравствено стање. Хидромасажне каде се користе за пасивна купања и хидромасажу, у складу са утврђеним распоредом.

Током 2024. године, у хидромасажној кади се свакодневно обављала масажа топлим водом, у трајању од око двадесет минута, са циљем опуштања мускулатуре и ублажавања хиперсензитивности. Овај вид терапије могли су да користе само корисници са сагласношћу и извештајем лекара специјалисте. Приоритет у овим третманима имали су корисници из спектра аутизма и корисници са церебралном парализом.

Физиотерапеут је у оквиру свог рада остваривао блиску сарадњу са дефектолозима, радним терапеутима, медицинским сестрама - техничарима дневног борава, као и са представницима шире друштвене средине.

Осим рада са корисницима, посао физиотерапеута обухватао је и вођење документације (дневник рада, годишњи извештаји о раду и остала пратећа документација), учествовање на састанцима запослених, као и похађање семинара у циљу стручног усавршавања и обнављања лиценце.

5.8. Извештај о раду превентивно-здравствене заштите

Превентивна здравствена заштита корисника у Центру спроводи се према процедури о посебним мерама за спречавање и сузбијање заразних болести. Све у циљу осигурања безбедности и здравља корисника протоколом о поступању са лековима, контраиндикацијама за долазак у Центар и по плану примене мера за спречавање појаве и ширења заразне болести. Превентивна здравствена заштита спроводи се свакодневно и обухвата:

- јутарњи преглед корисника (тријажа), по доласку у дневни боравак и при том се врши преглед коже и видљивих слузокожа, контрола уредности косе, ноктију, одеће, обуће. Узимају се подаци од родитеља – старатеља о здравственим проблемима уколико их је корисник имао код куће, нарочито после викенда или краћег одсуства. При јутарњем пријему и прегледу корисника увек је присутан дежурни дефектолог и дежурна медицинска сестра.
- упознавање дефектолога групе са здравственим проблемима корисника из њихових група, уколико је нешто уочено на пријему или предочено од стране родитеља – старатеља.
- евиденција лекова из приручне апотеке, као и обавештавање родитељима – старатељима да донесу лекове за свакодневну терапију корисника
- збрињавање корисника у току епилептичког напада, збрињавање корисника са другим здравственим проблемима (фебрилност, главобоља, мучнина и др.), збрињавање евентуалних повреда корисника и уколико је потребно дати савет родитељима – старатељима да се јаве изабраном лекару ради даљег лечења.
- збрињавање корисника који су јако раздражљиви, ауто и хетеро агресивни и уколико се то често дешава дати савет за евентуално јављање лекару специјалисти ради корекције терапије.
- мерење крвног притиска корисницима који имају хипертензију и узимају антихипертензивну терапију.
- периодично мерење телесне тежине и висине корисника, као и редовна евиденција истих.
- превентивна здравствена заштита реализује се и током једнодневних излета, као и за време рекреативних боравака
- превентивна здравствена заштита подразумева давање упута за санитарни преглед особљу које ради непосредно са храном и корисницима, као и контролу хигијенске исправности хране и воде, кроз контролу хигијене кухиње, прања, дезинфекције посуђа, као и личне хигијене особља које ради на услузи дневни боравак.

С обзиром на континуирано поштовање превентивних епидемиолошких мера, Центар је у предходној години тј. у 2024. години, функционисао без већих проблема. Корисници су били у обавези да доносе пратећу медицинску документацију као доказ о здравственом стању. Општа епидемиолошка ситуација и здравствено стање корисника, као и свих запослених, је било задовољавајуће. Једном месечно, Завод за јавно здравље, спроводи микробиолошко и хемијско испитивање свих површина у установи, такође, дератизација је обавезна на шестомесечном нивоу, као и дезинсекција по потреби.

6. ИЗВЕШТАЈ О РАДУ ЗА УСЛУГУ ЛИЧНИ ПРАТИЛАЦ ДЕТЕТА

Лични пратилац доступан је детету са инвалидитетом односно са сметњама у развоју, коме је потребна подршка за задовољавање основних потреба у свакодневном животу у области кретања, одржавања личне хигијене, хранења, облачења и комуникације са другима, под условом да је укључено у васпитно-образовну установу, односно школу, до краја редовног школовања, укључујући завршетак средње школе. Сврха ангажовања личног пратиоца огледа се у пружању одговарајуће индивидуалне практичне подршке ради укључивања детета у редовно школовање, и активности у заједници, како би се успоставио што већи ниво самосталности.

Услуга је детету доступна под условом да дете:

- има идентификовану потребу за коришћењем услуге;
- буде укључено у васпитно образовну установу, до краја редовног школовања, а најкасније до завршетка средње школе;
- да дете и родитељ/старатељ/хранитељ са којим дете живи има пребивалиште на територији града Чачка.

Након подношења захтева за коришћење услуге Центру за социјални рад, пружалац услуге обавља пријемну процену из своје надлежности. О праву на услугу личног пратиоца одлучује Центар за социјални рад града Чачка доношењем решења. У табели 6.1. можемо видети однос пријема и отпуста корисника у 2024. години.

Табела 6.1. *Распоред евиденције корисника за 2024. годину*

| | |
|-------------------------|-----|
| Пријем нових корисника: | 17 |
| Отпуст корисника: | 7 |
| Укупно корисника: | 100 |

Од 17 примљених нових корисника, 10 корисника долази из предшколских установа, 7 корисника похађа школу. Значајно је проширење капацитета услуге у предшколским установама, будући да се реализацијом услуге у предшколским установама пружа значајна подршка раној интервенцији, која је први корак и добар почетни основ подршке развоју деце са сметњама у развоју.

Корисници услуге могу имати широк спектар здравствених потешкоћа и различите нивое могућности самосталне бриге о себи. Сходно томе се разликују и врсте помоћи које се пружају детету – од надзора и вербалног усмеравања, до пружања директне помоћи детету да обави одређену активност или у потпуности обављање активности уместо детета. У табели 6.2. можемо видети који спектар дијагноза имају корисници ове услуге. Услугу тренутно користи 64 мушких корисника и 36 женска корисника.

Табела 6.2. *Распоред корисника према полу по основу дијагнозе:*

| Врста дијагнозе | Број корисника | | |
|------------------------------|----------------|---|---------|
| | М | Ж | Укупно: |
| Лака интелектуална ометеност | 4 | 0 | 4 |

| | | | |
|---------------------------------------|----|----|-----|
| Умерена интелектуална ометеност | 5 | 5 | 10 |
| Аутизам | 18 | 5 | 23 |
| Мешовити специфични поремећај развоја | 26 | 13 | 39 |
| Церебрална парализа | 2 | 1 | 3 |
| Сензорна оштећења | 0 | 1 | 1 |
| Телесна оштећења | 2 | 3 | 5 |
| Вишеструка ометеност | 7 | 7 | 14 |
| Даунов синдром | 0 | 1 | 1 |
| Укупно: | 64 | 36 | 100 |

Поред свакодневне сарадње са личним пратиоцима, присутна је и сарадња са родитељима. Родитељи се контактирају ради повратних информација о потенцијалним променама у функционисању детета или значајним променама срединских фактора, задовољству коришћења услуге, конкретног рада личног пратиоца, међусобне сарадње и комуникације, као и свих других значајних информација. Циљ је да се континуираним надзором побољша квалитет пружања услуге, како би потребе корисника биле задовољене адекватно и увремењено.

Табела 6.3. *Распоред корисника према породичном статусу*

| Породични статус | Број корисника |
|-------------------------------|----------------|
| Корисник живи са оба родитеља | 80 |
| Самохрани родитељ | 5 |
| Разведени родитељи | 11 |
| Усвојитељи | 0 |
| Хранитељи | 4 |

ШОСО „1.новембар“ броји 36 корисника услуге, предшколске установе 13 корисника, док је 51 корисник распоређен по редовним школама, и то: ОШ „Вук Караџић“, ОШ „Др Драгиша Мишовић“, ОШ „Татомир Анђелић“, ОШ „Прељина“, ОШ „Ратко Митровић“, ОШ „Свети Сава“, ОШ „Танаско Рајић“, ОШ „Филип Филиповић“, ОШ „Милица Павловић“, ОШ „Божо Томић“, ОШ „Бранислав Петровић“, Економска

школа, Медицинска школа, Прехрамбено-угоститељска школа. Услуга се пружа у четири школе на сеоском подручју: у Пријевору, Катрзи, Заблаћу и Прељини.

Табела 6.4. *Распоред корисника по врсти образовне установе коју похађа*

| Образовна установа коју корисник похађа: | Број корисника |
|--|----------------|
| Предшколска установа | 20 |
| Основна школа | 65 |
| Средња школа | 15 |
| Укупно: | 100 |

Пружалац услуге има једног стручног радника. Непосредну услугу личног пратиоца пружа сарадник - лични пратилац детета. Стручни радник и лични пратиоци имају завршену обуку по акредитованом програму за пружање услуге личног пратиоца.

Правилником о ближим условима за пружање услуга социјалне заштите дефинисана је улога личног пратиоца:

- помоћ код куће у облачењу, одржавању личне хигијене (умивање, чешљање, прање зуба), при храњењу (припрема и сервирање лакших оброка, храњење или помоћ у коришћењу прибора и сл.), припрему књига и опреме за вртић односно школу;
- помоћ у заједници, што укључује:
 - помоћ у коришћењу градског превоза (улазак и излазак из средстава превоза, куповина карте и сл.),
 - помоћ у кретању (оријентација у простору уколико је дете са оштећењем вида, гурање колица или коришћење других помагала и сл.),
 - одлазак на игралишта односно места за провођење слободног времена (подршка у игри, подршка и посредовање у комуникацији и сл.), укључујући културне или спортске активности и друге сервисе подршке.

Стручни радник обавља следеће послове:

- пружа стручну подршку и врши надзор рада личних пратилаца – континуирано током пружања услуге стручни радник обавља разговоре са личним пратиоцима, који за циљ имају размену информација о кориснику, а које се тичу промена везаних за функционисање корисника, сарадње са корисником, комуникације са родитељима, сарадње са школом и осталих битних фактора који утичу на пружање услуге;
- води сву потребну документацију за кориснике услуге и обавља све кораке дефинисане правилницима социјалне заштите – пријемна процена, почетна процена, одређивање степена подршке кориснику, састављање индивидуалног плана услуге, евалуација индивидуалног плана услуге;
- сарађује са школом – континуирана размена информација о начину рада личних пратилаца и напретку функционисања корисника;
- сарађује са родитељима – у циљу добијања повратне информације о задовољству коришћења услуге, конкретног рада личног пратиоца и међусобне сарадње и комуникације;
- решава присутне проблеме у раду – циљ је да се континуираним надзором побољша квалитет пружања услуге. Благовремена детекција потенцијалних проблемских

ситуација у раду је битна, како би се предузеле активности њиховог решавања, а рад личних пратилаца надаље неометано одвијао.

У току 2024.године остварена је успешна реализација услуге за 100 корисника као резултат правовременог надзора и праћења пружања услуге, пружене стручне подршке извршиоцима посла, континуиране сарадње са родитељима и заступљености отворене комуникације са свим учесницима у процесу рада.

7. ИЗВЕШТАЈ О РАДУ ЗА УСЛУГУ ПОМОЋ У КУЋИ

Услуга Помоћ у кући може се пружати одраслим, одраслим-инвалидним и старијим лицима у сопственом дому уколико постоје индикације за то, тј уколико ове особе живе саме или са радно способним члановима домаћинства који, из објективних разлога (нпр. запосленост), нису у могућности да им пруже адекватну помоћ и подршку.

Сврха услуге је подршка корисницима у задовољавању свакодневних животних потреба, како би се унапредио и одржао квалитет њиховог живота, а да корисници притом остану у свом природном окружењу, а све у складу са индивидуалном проценом потреба корисника коју врши стручни радник.

Центар за пружање услуга социјалне заштите „Зрачак“ преузео је организацију пружања услуге Помоћ у кући 2021.године, и од тада се услуга реализује у домаћинствима корисника од стране 22 геронтодомаћице. Свака геронтодомаћица задужена је за реализацију услуге код 4 до 6 корисника, у зависности од одобреног месечног фонда часова који износи најмање 16 а највише 40 сати месечно.

На дан 31.12.2024.године активних је било 87 корисника, док је пасивизираних током 2024.године било 29, из чега се може закључити да се услуга у току године реализовала у домовима 116 корисника (Табела 7.1):

Табела 7.1. Структура броја корисника у току 2024.године

| <i>Структура броја корисника у току</i> | |
|---|-----|
| <i>2024.године</i> | |
| Број активних корисника на дан 31.12.2024. | 87 |
| Број пасивизираних предмета у току 2024. | 29 |
| Укупан број корисника у 2024. | 116 |

На листи чекања тренутно се налази 37 корисника., од чега је 22 са градског и приградског подручја, а 15 са сеоског. Услуга се пружа претежно на градском подручју и три села, а то су: Горичани, Вапа и Доња Трепча.

Услугу Помоћ у кући пружају геронтодомаћице које имају завршену обуку по акредитованом програму. Трајање услуге је 2 сата дневно.

Кориснику се пружају следеће услуге:

- 1) помоћ у обезбеђивању исхране, која укључује по потреби: набавку намирница, обезбеђивање готових оброка, припрема лаких оброка, припрема освежавајућих напитака, помоћ при храњењу;
- 2) помоћ у одржавању личне хигијене и хигијене стана, укључујући по потреби : помоћ при облачењу и свлачењу, обављању физиолошких потреба, умивању, купању, прањукосе, чешљању, бријању, сечењу ноктију, прању и одржавању постелине, одеће и обуће, одржавању чистоће просторија, судова и уређаја у домаћинству;
- 3) помоћ у загревању просторија, укључујући по потреби: ложење ватре, чишћење пећи, помоћ у набавци огрева;
- 4) помоћ у задовољавању социјалних, културно-забавних, и других потреба, укључујући: помоћ при кретању унутар и ван куће, набавку новина и књига, иницирање социјалних контаката и укључивање корисника у пригодне културне активности у јединици локалне самоуправе, старање о плаћању рачуна за електричну енергију, телефон, комуналије и сл.;
- 5) посредовања у обезбеђивању различитих врста услуга, укључујући по потреби: посредовање у поправци водоводних, електричних и других инсталација, столарије, уређаја за домаћинство, кречење стана и друге услуге;
- 6) набавке и надгледања узимања лекова и примену савета прописаних од стране здравствених радника и одвођење на лекарске прегледе;
- 7) санирања и нега мањих повреда;
- 8) контроле виталних функција (крвни притисак, телесна температура, ниво шећера у крви, уношење и избацивање течности и сл.) и
- 9) друге послове неге и помоћи у складу са потребама корисника.

Услуга се пружа на основу Решења Центра за социјални рад града Чачка у којима су дефинисани тачан датум почетка пружања услуга, одобрени месечни фонд часова као и износ партиципације тј. учешћа у трошковима услуге.

Већина активних корисника користило је услугу у трајању од 40 сати месечно, док су остали користили у трајању од 32, 24 или 16 сати (Табела 7.2):

Табела 7.2 Структура броја корисника према месечном фонду часова

| Структура броја корисника према месечном фонду часова | | | |
|--|--|--|-------------------------------------|
| Број сати коришћења услуге на месечном нивоу | Број активних корисника на дан 31.12.2024.год. | Број пасивизираних предмета (престали да користе услугу) | Укупан број корисника у 2024.години |
| 40 сати (5 пута седмично по 2 сата) | 50 | 14 | 64 |
| 32 сата (4 пута седмично по 2 сата) | 2 | 1 | 3 |
| 24 сата (3 пута седмично по 2 сата) | 22 | 8 | 30 |
| 16 сати (2 пута седмично по 2 сата) | 13 | 6 | 19 |
| Укупно | 87 | 29 | 116 |

У односу на учествовање у трошковима услуге, 3 корисника не подлеже учешћу у трошковима услуге, док остали партиципирају у трошковима у одређеном проценту (Табела 7.3):

Табела 7.3 Структура броја корисника према учешћу у трошковима услуге

| Структура броја корисника према родној припадности | | | |
|---|--|--|-------------------------------------|
| Пол | Број корисника на дан 31.12.2024.год. | Број пасивизираних предмета (престали да користе услугу) | Број корисника услуге у 2024.години |
| Мушки | 17 | 7 | 24 |
| Женски | 70 | 22 | 92 |
| Укупно | 87 | 29 | 116 |
| Структура броја корисника према учешћу у трошковима услуге | | | |
| Учешће у трошковима услуге | Број активних корисника на дан 31.12.2024.год. | Број пасивизираних предмета (престали да користе услугу) | Укупан број корисника у 2024.години |
| Партиципира | 84 | 29 | 113 |
| Не партиципира | 3 | 0 | 3 |
| Укупно | 87 | 29 | 116 |

Цену часа услуге одређује Градско веће.

Годишњи приход од партиципације корисника износио је око 5.500,000,00 динара.

Највећи број корисника оболео је од хроничних кардиоваскуларних обољења, реуматских обољења, остеопорозе, астме, повишеног крвног притиска...2 особе болује од мултипле склерозе, њих двоје су лица под старатељством. Неколико корисника оболело је од деменције. Укупан број одраслих током 2024. године је 11 док је њих 105 узраста преко 65 година. (Табела 7.3):

Табела 7.3 Структура броја корисника према здравственом статусу

| Структура броја корисника према здравственом статусу | | | |
|---|---------------------------------------|---|-----------------------------------|
| Категорија | Број корисника на дан 31.12.2024.год. | Број пасивизираних предмета(престали да користе услугу) | Број корисника услуге у 2024.год. |
| Одрасла инвалидна лица | 4 | 2 | 6 |
| Хронично оболела одрасла лица | 3 | 0 | 3 |

| | | | |
|--------|----|----|-----|
| Укупно | 87 | 29 | 116 |
|--------|----|----|-----|

У односу на степен подршке, 5 корисника припада првом степену подршке док сви остали тј њих 111 спада у групу којима је потребан други степен подршке (Табела 7.6):

Табела 7.6 Структура броја корисника према доминантном степену подршке
Структура броја корисника према доминантном степену подршке

| Степен подршке | Број активних корисника на дан 31.12.2024.год. | Број пасивизираних предмета (престали да користе услугу) | Укупан број корисника у 2024.години |
|--------------------|--|--|-------------------------------------|
| I степен подршке | 2 | 3 | 5 |
| II степен подршке | 85 | 26 | 111 |
| III степен подршке | 0 | 0 | 0 |
| IV степен подршке | 0 | 0 | 0 |
| Укупно | 87 | 29 | 116 |

Од 29 корисника који су престали са коришћењем услуге, 11 корисника је преминуло, 3 је смештено у Дом за стара лица, код 4 корисника је дошло до погоршања здравственог стања због чега им је била неопходна целодневна нега, 4 је раскинуло на сопствени захтев због висине партиципације, а код 7 корисника је прекинута услуга из осталих разлога као што су нереална очекивања од услуге, чести захтеви корисника за заменом геронтодомаћица, пресељење... (Табела 7.7):

Табела 7.7 Структура броја корисника у односу на разлог прекида услуге
Структура броја корисника у односу на разлог прекида услуге

| | |
|---|----|
| Преминуо | 11 |
| Смештај у Дом за стара лица | 3 |
| Погоршање здравственог стања и потреба за целодневном негом | 4 |
| Немогућност учешћа у трошковима услуге | 4 |
| Остало | 7 |
| Укупно | 29 |

Услуга се пружала одраслим и старим лицима којима је неопходна помоћ у обављању свакодневних активности. Током пружања услуга унапређивао се рад свих запослених. Стручни радник је пратио реализацију услуге кроз праћење рада геронтодомаћица, посетама на терену, испитивањем задовољства корисника и

прегледањем извештаја о реализованим посетама са описима активности геронтодомаћица. Вршене су теренске посете и телефонски контакти са корисницима и њиховим сродницима. Вршена је годишња ревизија индивидуалних планова услуга за сваког корисника, као и упитник задовољства пруженим услугама чиме се показало задовољство корисника на високом нивоу.

Улога стручног радника огледа се у сачињавању индивидуалних планова услуге, вршењу процена потреба и одређивању степена подршке за сваког корисника. Такође, стручни радник води сву потребну документацију за сваког корисника и обавља све потребне кораке дефинисане правилницима социјалне заштите.

Центар Зрачак је сарађивао са свим институцијама које су од значаја за реализацију услуге Помоћ у кући.

И даље се уочавају позитивне промене у животима корисника, тј повећан је ниво хигијене њиховог животног простора, уочена је редовност примене терапије и одлазака на контролне прегледе чиме је унапређен њихов здравствени статус, појачана је социјална снага корисника, ресурси заједнице су им постали доступнији... Остварена је адекватна сарадња корисника са геронтодомаћицама и стручним радником.

Уочена је већа заинтересованост и потреба за услугом како на градском тако и на сеоском подручју.

Центар Зрачак у својој документацији поседује извештаје о реализованим посетама за сваког корисника, са тачним датумом, временом посете, описом активности и потписима корисника, геронтодомаћице и стручног радника.

8. ИЗВЕШТАЈ О РАДУ ЗА УСЛУГУ ПЕРСОНАЛНА АСИСТЕНЦИЈА

Персонална асистенција је услуга социјалне заштите, која је намењена лицима између 18 и 65 година живота, са телесним или сензорним инвалидитетом и са процењеним I или II степеном подршке, способна за самостално доношење одлука. Услов за коришћење ове услуге је и да остварују право на увећани додатак за помоћ и негу другог лица, као и да су радно ангажована или активно укључена у рад различитих удружења грађана, спортских друштава, политичких партија и других облика друштвеног ангажмана, односно да су укључена у редовни или индивидуални образовни програм.

Сврха услуге је пружање одговарајуће индивидуалне практичне подршке која је кориснику неопходна за задовољавање личних потреба и укључивање у образовне, радне и друштвене активности у заједници, ради успостављања што већег нивоа самосталности.

Центар за пружање услуга социјалне заштите „Зрачак“ преузео је организацију пружања услуге Персонална асистенција 05.04.2021. године. Укупан број корисника на почетку пружања услуге од стране центра „Зрачак“ био је 21, док је број корисника на дан 31.12.2024.године 23. Број ангажованих извршилаца посла је исти као и број корисника услуге. Није било одустајања од пружања услуге од стране корисника. У 2024.-ој години два корисника су навршила 65 година, па је дошло до престанка права на коришћење услуге. Такође је један нови корисник је остварио право на пружање услуге.

Центар за социјални рад сваке године доноси решење о остваривању права на пружање услуге Персонална асистенција за сваког појединачног корисника, а корисници

услуге учествују у трошковима услуге у висини од 20% од укупног износа увећаног додатка за помоћ и негу другог лица. Што годишње износи 1.667.580,00 динара за 23 корисника услуге.

Услугу пружају персонални асистенти који имају завршену обуку по акредитованом програму. Било је промене персоналног асистената код једног корисника. У току 2024. године три асистента су послата на акредитовану обуку.

Тренутни број корисника услуге је 23, од којих је 7 мушког, а 16 женског пола. Док је са процењеним првим степеном три корисника, а преосталих 20 са другим.

Табела 8.1. *Расподела корисника према полу по основу потребног степена подршке*

| Степен подршке | Број корисника | | |
|----------------|----------------|----|--------|
| | М | Ж | Укупно |
| први | 1 | 2 | 3 |
| други | 5 | 15 | 20 |

Највећи број корисника је у старосној доби од 26 до 35 година и 36 до 45 година (по 6 корисника) а затим у старосној доби од 46 до 55 и 56 до 65 година (по 5 корисника) и од 18 до 25 година (један корисник). Најмлађи корисник има 23, а најстарији 64 године (Табела 8.2.).

Табела 8.2. *Структура корисника постаросним групама*

| Старосна група | Број корисника | | |
|----------------|----------------|---|--------|
| | М | Ж | Укупно |
| 18-25 година | 1 | 0 | 1 |
| 26-35 година | 0 | 6 | 6 |
| 36-45 година | 1 | 5 | 6 |
| 46-55 година | 2 | 3 | 5 |
| 56-65 година | 3 | 2 | 5 |

Највећи број корисника има телесни инвалидитет, узрокован параплегијом, парапарезом, мишићном дистрофијом, мултиплом склерозом и церебралном парализом, док сензорно оштећење вида од 100 % има 9 корисника услуге. Код неких корисника су придружене и друге здравствене сметње, као што су срчана и гинеколошка обољења, Паркинсонова болест, хидроцефалус, епилепсија (Табела 8.3.).

Табела 8.3. *Распоред корисника према полу по основу дијагнозе*

| Врста дијагнозе | Број корисника | | |
|-----------------|----------------|---|--------|
| | М | Ж | Укупно |

| | | | |
|------------------------|---|----|----|
| параплегија | 1 | 1 | 2 |
| парапареза | 0 | 2 | 2 |
| мишићна дистрофија | 2 | 1 | 3 |
| мултипла склероза | 0 | 3 | 3 |
| церебрална парализа | 2 | 1 | 3 |
| сензорно оштећење вида | 0 | 9 | 9 |
| телесни инвалидитет | 1 | 0 | 1 |
| Укупно | 6 | 17 | 23 |

Већина корисника живи са другим члановима домаћинства - родитељима или супружницима, док 4 корисника живе сами и немају подршку од стране других особа (Табела 8.4.). Чланови домаћинства који живе са корисницима, било да су родитељи или супружници, најчешће су радно ангажовани. Са друге стране, неки корисници живе са једним од родитеља који су стари и не могу да им пруже подршку која им је потребна.

Табела 8.4. Структура броја корисника према броју чланова домаћинства

| Број чланова домаћинства | Број корисника |
|--|----------------|
| живе сами (једночлано домаћинство) | 4 |
| живе са једним чланом породице (двочлано домаћинство) | 8 |
| живе са више чланова домаћинства (вишечлано домаћинство) | 11 |
| Укупно | 23 |

Радно је ангажовано шесторо корисника али су и активни чланови удружења, док њих 16 су активни чланови неког удружења (Табела 8.5.).

Двоје корисника услуге је радно ангажовано у у Предузећу за професионалну рехабилитацију и запошљавање особа са инвалидитетом „Пехар-ап“ у Чачку, а по један у Предузећу за професионалну рехабилитацију и запошљавање особа са инвалидитетом „Мак-ди“ у Краљеву, у Међуопштинској организацији слепих у Чачку, у Општој болници у Чачку и у Јавној установи „Туристичка организација Чачка“.

Удружења у којима су корисници услуге активни чланови су: Удружење параплегичара у Чачку, Савез дистрофичара Србије, Центар за самостални живот особа

са инвалидитетом у Чачку, Удружење дистрофичара Моравичког округа, Међуопштинска организација слепих у Чачку, Друштво за церебралну парализу Моравичког округа, Спортски клуб особа са инвалидитетом „Цадист“ у Чачку, Стонотениски клуб инвалида „Ча“, Спортски клуб инвалида „Гребићи“.

Табела 8.5. *Расподела корисника према полу по основу врсте ангажованости*

| Врста ангажованости | Број корисника | | |
|--|----------------|----|--------|
| | М | Ж | Укупно |
| студент | 1 | 0 | 1 |
| активни члан удружења | 4 | 12 | 16 |
| радна ангажованост и активан члан удружења | 2 | 4 | 6 |

Активности услуге Персонална асистенција су усмерене ка одржавању и унапређењу квалитета живота корисника, у зависности од идентификованих потреба и капацитета за самостално обављање одређених активности, као и капацитета породице корисника и доступних ресурса, и по потреби укључују:

1) помоћ у одржавању личне хигијене и задовољавању основних личних потреба (помоћ при облачењу и свлачењу, обављању физиолошких потреба, купању, прању косе, итд.);

2) помоћ у одржавању хигијене стана, обављању свакодневних активности и задовољавању основних животних потреба (обезбеђивању исхране, набавку намирница, спремање obroka, храњење, одржавању чистоће просторија и итд.);

3) подизање, премештање (трансфер) и помоћ при кретању унутар и изван корисникове куће, радног места и места где се одвијају друштвене и образовне активности, помоћ у коришћењу превоза;

4) помоћ у коришћењу терапеутских и здравствених услуга и коришћењу и одржавању помагала;

5) помоћ при комуникацији, социјалним контактима и задовољавању социјалних, културно-забавних, и других потреба;

6) помоћ при обављању различитих радних, образовних и друштвених активности.

На основу идентификованих потреба и процене доступних ресурса, пружалац услуге и корисник одређују обим и врсту ангажовања персоналног асистента. Персонални асистент ангажован је у раду са једним корисником, најмање 20, а највише 40 сати недељно, према процењеним потребама и капацитетима корисника, а у складу са одредбама о радном времену из закона којим су уређени радни односи. Постоји могућност прерасподеле радног времена персоналног асистента, према индивидуалним потребама корисника. Свим корисницима је потребна услуга персоналног асистента 40 сати недељно.

Стручни радник на услузи обавља следеће послове:

- пружа стручну подршку корисницима у остваривању њихових права;

- врши надзор и евидентира рад персоналних асистената - преузима потписане радне листе и прати да ли се активности услуге изводе у складу са Индивидуалним планом услуге;
- води сву потребну документацију за кориснике услуге и обавља све кораке дефинисане правилницима социјалне заштите - пријемна процена, почетна процена, одређивање степена подршке кориснику, састављање индивидуалног плана услуге, евалуација индивидуалног плана услуге, вођење листе праћења рада на заштити корисника;
- води евиденцију о учешћу корисника у трошковима услуге;
- пружа додатну подршку кроз консултације и решавања међусобних несугласица између корисника и персоналног асистента.

9. ИЗВЕШТАЈ О РАДУ ЗА УСЛУГУ ПРИХВАТИЛИШТЕ ЗА ОДРАСЛА И СТАРА ЛИЦА

Прихватулиште за одрасла и стара лица почело је са радом 29.04.2024. године, као још једна услуга Центра за пружање услуга социјалне заштите “Зрачак”. Услугу је до тада, у истом објекту, пружао Центар за социјални рад Града Чачка.

Услуга Прихватулишта намењена је превасходно одраслим и старим лицима, у стању социјалне потребе, особама које нису у могућности да се саме о себи брину и чије су прилике такве да не омогућују даљи боравак у примарној породици, бескућницима, а до превладавања кризне ситуације и обезбеђивања адекватнијег облика заштите, услова за повратак у породицу, смештаја у установу социјалне заштите, запослења и сл.

Услуга је у претходном периоду пружана и мал. корисницима, тамо где је то било неопходно и где је, према процени ЦСР Чачак, била најадекватнији облик привременог збрињавања малолетника.

Услуга Прихватулишта обезбеђује привремени смештај корисницима, до 30 дана, а боравак се може и продужити уколико не постоје објективни услови за трајно збрињавање корисника, најдуже до шест месеци. Пријем се врши на основу захтева и процене ЦСР Чачак, Одлуком стручног тима за пријем и отпуст корисника, Центра “Зрачак”.

Смештај подразумева задовољавање основних животних потреба корисника и збрињавање до проналажења адекватнијег облика заштите. Корисницима су обезбеђени редовна и разноврсна исхрана, безбедно и сигурно окружење, адекватна здравствена заштита, хигијенске мере, психо-социјална и правна подршка, слободне активности итд. Корисници услуге бораве у чистом и комфоном простору, који је опремљен свим потребним апаратима и покућством, а о њима и њиховим потребама брине задужено особље - стручни радник, две медицинске сестре и неговатељ. На објекту је ангажовано и физичко обезбеђење. Услуга се пружа 24 часа, а тренутни смештајни капацитет је 8 корисника.

На дан 31.12.2024. године, у Прихватулишту је боравило 7 корисника. У току 2024. године, услугу је користило 14 корисника, од којих су 3 корисника чланови породице која је поново примљена на смештај, након првобитног прекида услуге. (Табела 8.1).

Табела 8.1 Структура броја корисника

| <i>Структура броја корисника</i> | |
|--|----|
| Број активних корисника на дан 31.12.2024. | 7 |
| Укупан број корисника у току 2024. | 14 |
| Број корисника који су престали да користе услугу | 7 |
| Број повратника | 3 |

У односу на **трајање услуге**, највише је корисника који су користили услугу мање од месец дана – 7, затим оних који су услугу користили у трајању од 1-3 месеца – 3, док је 4 корисника користио услугу од 3-6 месеци (Табела 8.2).

Табела 8.2 *Структура корисника према трајању услуге*

| <i>Структура корисника према трајању услуге</i> | |
|---|----|
| мање од месец дана | 7 |
| Од 1-3 месеца | 3 |
| 3-6 | 4 |
| Укупно | 14 |

У односу на **учествовање у трошковима услуге**, услуга за кориснике са територије Града Чачка је бесплатна. (Табела 8.3).

Табела 8.3 *Структура корисника према учешћу у трошковима услуге*

| <i>Структура корисника према учешћу у трошковима услуге</i> | | | |
|---|--|---|-------------------------------|
| Учешће у трошковима услуге | Број активних корисника на дан 31.12.2024. | Број корисника који су престали да користе услугу | Укупан број корисника у 2024. |
| Партиципира | 0 | 0 | 0 |
| Не партиципира | 7 | 7 | 14 |

У односу на **пол**, највише корисника услуге је женског пола -11, док су 3 корисника мушког пола. На дан 31.12.2024. у Прихватилишту је било 5 женских и 2 мушка корисника. (Табела 8.4).

Табела 8.4 *Структура корисника према полу*

| <i>Структура корисника према полу</i> | |
|---------------------------------------|--|
| | |

| пол | Број активних корисника на дан 31.12.2024. | Број корисника који су престали да користе услугу | Укупан број корисника у 2024. |
|--------|--|---|-------------------------------|
| Женски | 5 | 6 | 11 |
| Мушки | 2 | 1 | 3 |
| Укупно | 7 | 7 | 14 |

Према **старосној доби**, највише је малолетних лица, који су била на смештају углавном са одраслим чланом породице - 7. Одраслих лица у току године било је укупно 5, док је старијих било 2. На дан 31.12.2024. године, у Прихватилишту су боравила 3 малолетника, од којих су 2 смештена са мајком и 1 мал. лице под старатељством ЦСР Чачак. На исти дан у Прихватилишту су била 3 одрасла и 1 старији корисник, који је под старатељством ЦСР Чачак (табела 8.5).

Табела 8.5 *Структура корисника према старосној доби*

| <i>Структура корисника према старосној доби</i> | | | |
|---|--|---|-------------------------------|
| Старосна доб | Број активних корисника на дан 31.12.2024. | Број корисника који су престали да користе услугу | Укупан број корисника у 2024. |
| Малолетна лица | 3 | 4 | 7 |
| Одрасла лица | 3 | 2 | 5 |
| Старија лица | 1 | 1 | 2 |
| Укупно | 7 | 7 | 14 |

Према **здравственом статусу**, највише је корисника чији је здравствени статус уредан, без значајних тегоба и то су претежно мал. лица – њих 6. Хронично оболелих лица било је укупно 2, док су код 4 лица присутни измене у псих. статусу-услед деменције, депресије, алкохолизма и биполарног поремећаја у ремисији . На смештају су била и два мал. лица са сметњама у развоју. (Табела 8.6).

Табела 8.6 *Структура броја корисника према здравственом статусу*

| <i>Структура броја корисника према здравственом статусу</i> | | | |
|---|-----------------------------------|---|-------------------------------|
| Здравствени статус | Број корисника на дан 31.12.2024. | Број корисника који су престали да користе услугу | Број корисника услуге у 2024. |
| Лица без значајних здравствених тегоба | 1 | 5 | 6 |

| | | | |
|-----------------------------------|---|---|----|
| Хронично оболела лица | 1 | 1 | 2 |
| Малолетници са сметњама у развоју | 2 | 0 | 2 |
| Лица са изменама у псих.статусу | 3 | 1 | 4 |
| Укупно | 7 | 7 | 14 |

Сви корисници којима је пружана услуга се самостално крећу (Табела 8.7).

Табела 8.7 Структура корисника према степену покретљивости

| <i>Структура корисника према степену покретљивости</i> | | | |
|--|--|---|-------------------------------|
| Степен покретљивости | Број активних корисника на дан 31.12.2024. | Број корисника који су престали да користе услугу | Укупан број корисника у 2024. |
| Самостално покретни | 7 | 7 | 14 |
| Креће се уз неку врсту помагала | 0 | 0 | 0 |
| Непокретни | 0 | 0 | 0 |
| Укупно | 7 | 7 | 14 |

У току 2024. године, у Прихватилишту су биле смештене 3 породице, док је самостално боравило 5 корисника (табела 8.8).

Табела 8.8 Структура корисника према томе да ли су смештени сами или са члановима породице

| <i>Структура корисника према томе да ли су смештени сами или са члановима породице</i> | | | |
|--|--|----------------------------|---------------------|
| категорија | Број активних корисника на дан 31.12.2024. | Престали да користе услугу | Укупан број у 2024. |
| Смештени сами | 4 | 1 | 5 |
| Број породица | 1 | 2 | 3 |

Сви корисници су смештени на захтев ЦСР Чачак. Према **разлогу смештаја**, највише је оних код којих се чека њихов или смештај неког од чланова породице у установу

социјалне заштите или здравствену установу – 7. На смештају су била 3 стамбено необезбеђена лица, као и 1 жена, жртва насиља у породици, са 3 мал. деце. (табела 8.9).

Табела 8.9 *Структура корисника према разлогу смештаја*

| Структура корисника према разлогу смештаја | | | |
|---|--|---|---------------------|
| Разлог смештаја | Број активних корисника на дан 31.12.2024. | Број корисника који су престали да користе услугу | Укупан број у 2024. |
| Бескућништво | 2 | 1 | 3 |
| Смештај у установу | 5 | 2 | 7 |
| Насиље у породици | 4 | 0 | 4 |
| Укупно | 11 | 3 | 14 |

У односу на **степен подршке**, корисника којима је потребан први степен подршке је 2, којима је потребан други степен је 4, оних којима је потребан трећи степен је 3 корисника, а четврти 5 корисника. (Табела 8.10).

Табела 8.10 *Структура корисника према доминантном степену подршке*

| Структура корисника према доминантном степену подршке | | | |
|--|--|---|-------------------------------|
| Степен подршке | Број активних корисника на дан 31.12.2024. | Број корисника који су престали да користе услугу | Укупан број корисника у 2024. |
| I степен подршке | 1 | 1 | 2 |
| II степен подршке | 2 | 2 | 4 |
| III степен подршке | 2 | 1 | 3 |
| IV степен подршке | 2 | 3 | 5 |
| Укупно | 7 | 7 | 14 |

Од 7 корисника који су **престали са коришћењем услуге** до 31.12.2024. године, 1 корисник је преминуо, а код њих 6 није било потребе за даљим услугама (Табела 8.11).

Табела 8.11 *Структура корисника у односу на разлог прекида услуге на дан 31.12.2024.*

| Структура корисника у односу на разлог прекида услуге на дан 31.12.2024. | |
|---|---|
| Преминуо | 1 |
| Нема потребе за даљим услугама | 6 |

Током пружања услуге константно се унапређивао рад свих запослених, као и услови боравка у Прихватилишту.

Стручни радник је континуирано пратио реализацију услуге, у складу са индивидуалном проценом потреба корисника, координирао са запосленима и корисницима, надлежним Центром за социјални рад, као упутним органом, сродницима и другим значајним особама и институцијама, како би се деловало у најбољем интересу корисника. Улога стручног радника огледа се и у сачињавању индивидуалних планова услуге, процени потреба и одређивању степена подршке за сваког корисника. Стручни радник уредно води досијее корисника и сву потребну документацију, предузима све потребне кораке дефинисане правилницима социјалне заштите.

Сprovedена је и годишња интерна евалуација, кроз упитник задовољства пруженим услугама, на основу чега је констатовано да је задовољство корисника на високом нивоу. Уочене су позитивне промене у животима корисника, њиховим навикама и здравственом статусу, као и адекватнији приступ ресурсима заједнице. Препознаје се њихово задовољство услугом и запосленима, као и захвалност на пруженој подршци током боравка у Прихватилишту.

10. ИЗВЕШТАЈ О РАДУ РУКОВОДЕЋИХ ОРГАНА И ОРГАНА УПРАВЉАЊА

10.1. Извештај о раду управног и надзорног одбора

Управни одбор Центра, према Статуту представља орган управљања и именује га оснивач, на период од четири године. Управни одбор чини пет чланова, од тога три члана су представници оснивача и два члана су из реда запослених у установи. Управни одбор у садашњем саставу изабран је 2022. године, а председник је дипломирани филолог Снежана Шибинац.

Током 2024. Године одржано је 9 седница Управног одбора. На основу члана 38. Статута Центра, Управни одбор бави се свим важним питањима који су од значаја за функционисање Центра. У складу са тим на седницама се дискутовало о Годишњем плану и програму рада Центра за 2024. годину, Годишњем извештају о попису имовине(материјалне и нематеријалне), Плану набавки за 2024. годину, Извештају о раду за 2023. годину, усвојена је измена финансијског плана за текућу годину, донети су Правилници и процедуре за услугу прихватилиште. Поред ових тачака, на седницама Управног одбора разматрају се и друга питања која су значајна за рад Центра. Присуство директора и секретара је обавезно на седницама.

Надзорни одбор, према Статуту Центра, представља надзорни орган, кога именује оснивач Центра на период од четири године. Надзорни одбор чине три члана, два члана су представници оснивача и један члан је представник запослених. Надзорни одбор у садашњем саставу изабран је на скупштинској седници 2022. године. Председник Надзорног одбора је дипломирани правник Нада Јовичић. У току прошле године одржане су 3 седнице, на којима се расправљало о завршном рачуну, Годишњем извештају о раду, пословању Центра у текућој години, као и свим актуелним питањима.

10.2 Извештај о раду директора

Смернице за рад директора јесу пре свега Закон о социјалној заштити, Закон о запосленима у јавним службама, Закон о раду, Закон о правима корисника услуга

привременог смештаја у социјалној заштити, Правилник о ближим условима за пружање услуга у социјалној заштити, Оснивачки акт, Статут Центра и други интерни акти. Током године директор је сарађивао са оснивачем, ресорним министарством, јавним установама у граду, удружењима, хуманитарним организацијама, локалним привредницима, установама социјалне заштите из других градова.

Током 2024. године, директор је са стручним радницима на услугама активно радио на унапређењу и доградњи постојећих услуга, али и на имплементирању нове и веома значајна услуге за град Чачак, а то је Прихватилиште за незбринута лица.

Са реализацијом услуге започето је крајем априла месеца, пре саме реализације извршене су припреме самог објекта, запослено је четири радника, донета су акта везана за обављање ове услуге. Прикупљање потребне документације за лиценцирање ове услуге трајало је неколико месеци. Комплетна документација је достављена ресорном министарству, од кога смо добили повратну информацију да ће услуга бити лиценцирана у овој години.

С обзиром на велики број извршиоца у услузи лични пратилац детета, постојали су и велики издаци за обуке личних пратиоца, које је сносио град. Директор је у сарадњи са стручним радницима учествовао у креирању обуке и њеног акредитовања у Заводу за социјалну заштиту. Ова обука је пре свега омогућила уштеду средстава у буџету, као и квалитетније пружање саме услуге. Током прошле године обука је реализована за 46 стручних радника и сарадника. У циљу адекватног пружања услуге лични пратилац, директор је сарађивао са школама и предшколским установама, које похађају деца тј. корисници поменуте услуге.

У току 2024. године покренуто је и издавање часописа Центра „Зрачак“ „Наши зраци“. У уређивању часописа учествовао је и директор, поред запослених и корисника Центра „Зрачак“, а први број је изашао, симболично, на Дан установе. Часопис се бави догађајима и активностима корисника током године.

Директор је током године сарађивао са свим медијским кућама, у циљу промовисања установе и превазилажења баријера за успешну интеграцију особа са инвалидитетом у друштвену заједницу.

У договору са стручним радницима и сарадницима, директор је правио план стручног усавршавања за запослене. Поред обука везаних за руковођење, финансије, јавне набавке, директор као стручни радник редовно је похађао и обуке у области социјалне заштите. Захваљујући добро планираним обукама, сви стручни радници редовно обнављају лиценце за рад, које су орочене на период од 6 година.

У прошлој години директор је сарађивао са привредницима, организацијама, удружењима, појединцима који су исказали добру вољу да усмере донацију Центру и нашим корисницима. Из донација, између осталог, обезбеђени новогодишњи пакетићи за кориснике, једнодневни излет, опремљена је моторичка соба.

Директор је учествовао у припреми материјала за Управни и Надзорни одбор, извештавао поменуте органе управљања о свим питањима од значаја за рад Центра и био присутан на свим седницама Управног и Надзорног одбора. Једна од надлежности директора је подношење Извештаја о раду Центра, као и подношење Годишњег плана рада Центра. Сходно томе, директор је сачињавао и био извештач по овим тачкама на седницама Градског већа, као и на седницама Скупштине града Чачка.

Колегијуми и састанци стручног актива, којима руководи директор се редовно су се одржавали у претходној години. На овим састанцима директор и запослени

размењивали су мишљења и договарали се о организацији рада, предстојећим активностима, проблемима са којима се сусрећу, набавци потребних средстава за рад и свим другим актуелним питањима.

Током прошле године директор је одржавао контакте са установама социјалне заштите из других градова. С обзиром на специфичност рада ових установа, врло је битно размењивати искуства са колегама из сродних установа, како би се радило на унапређењу услуга. Гости „Зрачка“ биле су колеге из Центара за пружање услуга из Крагујевца, Краљева, Ужица, Рашке. Са представницима ових установа договорено је повезивање, као и са осталим Установама социјалне заштите у земљи, а све у циљу систематичнијег сагледавања препрека са којима се суочавају пружаоци услуга и њихово решавање тимским проналажењем решења.

Директор је учествовао у конципирању и писању пројеката, током прошле године један је реализован под називом „Вежбај и уживај“. У пројекту су учествовале мајке и деца, корисници услуге Лични пратилац детета, а активности су биле организоване два пута недељно и биле су прилагођене индивидуалним потребама сваког учесника. Главни циљ пројекта био је очување и унапређење физичког и менталног здравља жена кроз организоване тренинге са професором физичког васпитања, док су њихова деца истовремено била укључена у дефектолошке третмане под стручним надзором.

Директор је активно учествовао у организацији крсне славе Центра, Дана установе, културно-забавних активности у установи, као што је продајна изложба поводом Светског дана особа са инвалидитетом, окупљајући све организације у граду које се баве особама са инвалидитетом. Такође, на иницијативу директора организовано је и „Хуманитарно вече музике и плеса“ у Културном центру Чачак, у циљу прикупљања средстава за лечење девојчице, која је корисник услуге лични пратилац. Директор је организовао и био модератор предавања под називом „Употреба терапије код неуроразвојних поремећаја“ за родитеље корисника и за сараднике из школа и предшколских установа, а предавач је био дечији психијатар из Београда.

11. ИЗВЕШТАЈ О СТРУЧНОМ УСАВРШАВАЊУ

Стручно усавршавање, према Закону о социјалној заштити, јесте непрекидно стицање знања и вештина стручних радника и стручних сарадника у социјалној заштити.

Установа социјалне заштите дужна је да стручном раднику и стручном сараднику обезбеди стручно усавршавање, у складу са овим законом а према плану стручног усавршавања. Стручни радници и стручни сарадници имају право и обавезу да у току професионалног рада стално прате развој науке и струке и да се стручно усавршавају ради одржавања и унапређења професионалних компетенција и квалитета стручног рада.

Запослени у „Зрачку“ су током протекле године пратили и усвајали савремена достигнућа из области дефектологије, психологије, педагогије, социјалног рада, правно-економских послова праћењем стручне литературе, прибављање стручних часописа, изучавањем и избором разних текстова и уношењем иновација у програмске садржаје.

Стручни радници, редовно обнављају лиценце, које су неопходне за рад у социјалној заштити.

Обуке које су похађали запослени у 2024. години:

- „Дани дефектолога 2024“ год;
- Предавање „Примена терапије код неуроразвојних поремаћаја“ Др Дејана Стевановића, дечијег психијатра у Центру Зрачак;
- Међународна конференција „У сенци љубави и партнерског насиља“;
- Међународна конференција „Блажена декаденција менталног здравља - фраза или реалност“;
- Међународна конференција „Треће доба у светлу системске бриге о старима“;
- Акредитована обука „Активирање корисника услуге смештаја за одрасле и старе за ангажовање у организованим активностима“;
- Шеста међународна конференција о асистивним технологијама и комуникацији „АСТЕК“;
- Међународна конференција „Актуелности у социјалној заштити - изазови за добре праксе“.
- Акредитована обука „Системска породична терапија“.

Током 2023. године је акредитована обука „Адекватно пружање услуге лични пратилац детета“ у Заводу за социјалну заштиту. Обуку су акредитовали стручни радници установе и од тада се периодично врше обуке за личне пратиоце, који су обавезни да Обуку прате и стручни радници, јер им то обезбеђује бодове за лиценцу. Током прошле године је обуку прошло 46 стручних радника и сарадника-личних пратиоца.

12. САРАДЊА СА ДРУГИМ ИНСТИТУЦИЈАМА И ДОНАТОРИМА

Постојање и рад Центра “Зрачак” доприноси подстицају социјалне средине кроз пружање адекватних услова за развој особа са инвалидитетом и њихову интеграцију у друштво. Различите активности као што су једнодневни излети, одлазак у позориште, учествовање у различитим манифестацијама и програмским активностима, посете вртићима, школама, одласци у кафетерије, итд. доприносе честим контактима и искуствима са људима и децом редовне популације.

Центар “Зрачак” остварује успешну сарадњу са основним и средњим школама, предшколским установама, установама културе, Градском библиотеком, Спортским центром “Младост” и удружењима. Кроз разумевање и подршку наведених фактора, уз обостране напоре и солидарност, “Зрачак” успева да оствари свој примарни циљ-подршку и развој социјалне интеграције и инклузије особа са сметњама у развоју. Током читаве године постојала је сарадња са Националном службом за запошљавање, која нам је помагала у проналажењу извршиоце посла за нове услуге.

С обзиром да Центар остварује и више него успешну сарадњу са локалним институцијама може се закључити да локална заједница показује разумевање и даје подршку интеграцији и социјализацији наших корисника. Велику захвалност дугујемо Културном центру, који нам је омогућио реализацију „Хуманитарно вече музике и плеса“. Велики допринос у реализацији нама битних датума, даје и градска библиотека „Владислав Петковић Дис“ која нам је омогућила да у њиховом простору обележимо Међународни дан особа са инвалидитетом и новогодишњу представу. Овај датум се, сада већ традиционално, обележава кроз продајну изложбу под називом „Наших руку дело“, у којој учествују све организације које окупљају особе са инвалидитетом на територији града. Ову манифестацију подржале су и предшколске установе и основне и средње школе. Циљ је да ова манифестација постане традиција.

У циљу што ефикаснијег пружања услуга социјалне заштите у заједници, кроз информисање јавности о специфичностима рада у дневном боравку, Центар је у претходном периоду остварио сарадњу са свим медијским кућама у граду.

У прошлој години, као и ранијих година одржавали су се контакти са Министарством за рад, запошљавање, борачка и социјална питања.

Запослени из Центра „Зрчак“ били су гости у Центрима за развој услуга социјалне заштите у Врању, Ужицу, Краљеву, Београду. Разлог успостављања сарадње са другим градовима је унапређење рада у Центру „Зрчак“ и имплементирање нових услуга. Приликом посета врши се размена искустава са колегама у другим градовима и удруженим снагама се долази до превазилажења препрека које постоје у социјалној заштити.

Сваке године локални привредници донирају новогодишње пакетиће за наше кориснике услуге дневни боравак и лични пратилац детета, показујући изузетну хуманост и разумевање, и причињавајући велику радост корисницима и њиховим породицама.

Једном годишње се за кориснике дневног боравка организује једнодневни излет, прошле године је организован одлазак у Крушеац и Врњачку бању, а средства су обезбеђена из донације.

13. ИЗВЕШТАЈ О ФИНАНСИЈСКОМ ПОСЛОВАЊУ ЦЕНТРА

У складу са Програмом пословања за 2024. годину у Центру за пружање услуга социјалне заштите “Зрчак” Чачак радило се на извршавању планираних активности.

На крају сваке буџетске године, индиректни корисници средстава буџета Републике односно локалне власти и корисници средстава организације обавезног социјалног осигурања израђују годишње финансијске извештаје и утврђују резултат пословања. Прописи од значаја за израду су: Закон о буџетском систему, Уредба о буџетском рачуноводству, Правилник о стандардном класификационом оквиру и контном плану за буџетски систем, Правилник о начину припреме, састављања и подношења финансијских извештаја корисника буџетских средстава, Правилник о номенклатури нематеријалних улагања и основних средстава, Упутство за повраћај неутрошених буџетских средстава и др.

ПРЕГЛЕД ПРИХОДА И РАСХОДА НА ДАН: 31.12.2024. године

ПРИХОДИ:

181.824.823,80

Буџет 01:

181.328.728,80

Донације 08:

496.095,00

Трансфер средстава из буџета Града врши се на основу требовања по економским класификацијама на основу финансијског плана одобреног буџетом Града Чачка за 2024. годину. Средства пренета из буџета Града наменски су трошена у складу са финансијским планом.

РАСХОДИ:**181.824.823,80**Буџет 01:
181.328.728,80

Донације 08:

496.095,00

Структура текућих расхода и издатака:

| Структура расхода | Расходи и издаци Буџет- 01 | Расходи и издаци Донације- 08 | Укупно |
|---|-------------------------------|----------------------------------|-----------------------|
| 1) Расходи запослених | 55.593.880,86 | | 55.593.880,86 |
| 411000-Плате по основу цене рада | 45.533.946,40 | | 45.533.946,40 |
| 412000-Доприноси на терет послодавца | 6.898.393,08 | | 6.898.393,08 |
| 413000-Накнаде у природи-новогодишњи ваучери за децу запослених | 299.925,00 | | 299.925,00 |
| 414000-Социјална давања запосленима | 863.671,25 | | 863.671,25 |
| 415000-Накнаде за запослене | 1.386.358,81 | | 1.386.358,81 |
| 416000- Накнаде, бонуси и остали | 611.586,32 | | 611.586,32 |
| 2) Стални трошкови | 4.247.643,41 | | 4.247.643,41 |
| 421111-Трошкови платног промета | 182.371,64 | | 182.371,64 |
| 421211-Трошкови електричне енергије | 1.241.638,01 | | 1.241.638,01 |
| 421225-Трошкови грејања | 1.821.308,44 | | 1.821.308,44 |
| 421311-Трошкови воде и канализације | 90.945,62 | | 90.945,62 |
| 421324-Трошкови одвоза отпада | 175.139,80 | | 175.139,80 |
| 421325-Услуге чишћења | 17.752,00 | | 17.752,00 |
| 421411-Телефон, телекс, телефакс | 264.387,90 | | 264.387,90 |
| 421414-Трошкови мобилних телефона | 178.377,23 | | 178.377,23 |
| 421421-Пошта | 32.177,37 | | 32.177,37 |
| 421521-Осигурање запослених од незгоде | 170.045,40 | | 170.045,40 |
| 421523-Осигурање корисника | 73.500,00 | | 73.500,00 |
| 3) Трошкови путовања | 214.363,02 | | 214.363,02 |
| 422111-Трошкови дневница на службеном путу | 106.398,00 | | 106.398,00 |
| 422131-Трошкови смештаја | 91.560,00 | | 91.560,00 |
| 422191-Превоз у јавном саобраћају | 1.000,00 | | 1.000,00 |
| 422192-Такси превоз-линијски | 15.405,02 | | 15.405,02 |
| 4) Услуге по уговору | 107.717.253,02 | 144.000,00 | 107.861.253,02 |

| | | | |
|---|---------------------|------------|---------------------|
| 423191-Остале административне услуге, адвокатске, услуге лични пратилац, помоћ у кући и персонални асистент | 102.954.920,88 | | 102.954.920,88 |
| 423212-Услуге одржавања софтвера | 235.603,33 | | 235.603,33 |
| 423221-Услуге одржавања рачунара | 69.288,00 | | 69.288,00 |
| 423321-Котизације за семинаре | 156.840,00 | | 156.840,00 |
| 423399-Остали издаци за стручно образовање-обуке за стручне раднике због лиценце, обуке за геронтодомаћице и персоналне асистенте | 260.000,00 | | 260.000,00 |
| 423431-Услуге рекламирања | 99.880,00 | | 99.880,00 |
| 423591-Накнаде члановима-Управни и Надзорни одбор | 82.552,45 | | 82.552,45 |
| 423711-Репрезентација | 78.582,24 | | 78.582,24 |
| 423911-Остале опште услуге-привремени и повремени послови | 3.779.586,12 | 144.000,00 | 3.923.586,12 |
| 5) Специјализоване услуге | 973.456,06 | | 973.456,06 |
| 424341-Лабораторијске услуге-санитарни прегледи запослених и лабораторијске контроле | 213.068,00 | | 213.068,00 |
| 424911-Остале специјализоване услуге – сервисирање лифта, здравље и заштита на раду, контрола видео надзора и годишње одржавање, годишњи прегледи за противпожарну заштиту, контрола пп апарата и др. | 760.388,06 | | 760.388,06 |
| 6) Текуће поправке и одржавање | 748.522,49 | | 748.522,49 |
| 425112-Столарски радови | 103.600,00 | | 103.600,00 |
| 425119-Остале услуге и материјали за текуће поправке | 598.656,00 | | 598.656,00 |
| 425212-Поправке електричне и електронске опреме | 19.000,00 | | 19.000,00 |
| 425219-Поправке и одржавање опреме за саобраћај | 23.866,49 | | 23.866,49 |
| 425229-Остале поправке и одржавање | 3.400,00 | | 3.400,00 |
| 7) Трошкови материјала | 9.554.193,35 | | 9.554.193,35 |
| 426111-Канцеларијски и дидактички материјал за радионице корисника | 347.846,06 | | 347.846,06 |
| 426123-Униформе | 97.992,00 | | 97.992,00 |
| 426124-Заштитна обућа-кломпе за запослене | 84.270,00 | | 84.270,00 |
| 426131-Цвеће и зеленило-уређење дворишта и унутрашњег простора установе | 78.400,00 | | 78.400,00 |
| 426311-Стручна литература за редовне потребе запослених и литература за рад са корисницима | 125.790,00 | | 125.790,00 |
| 426411-Бензин | 44.046,08 | | 44.046,08 |
| 426811-Средства за чишћење центра | 489.488,00 | | 489.488,00 |
| 426819-Остали материјали за одржавање хигијене у раду са корисницима | 966.089,06 | | 966.089,06 |
| 426821-Храна за кориснике-оброци од Студентског центра | 6.873.300,00 | | 6.873.300,00 |

| | | | |
|--|-----------------------|-------------------|-----------------------|
| 426919-Остали материјал за посебне намене- набављена постелина и пешкири, гардероба за кориснике, материјал за амбулантну, лекови, материјали за радионице домаћинства.... | 446.972,15 | | 446.972,15 |
| 8) Трошкови донација, дотација и трансфера по закону | 787.933,16 | | 787.933,16 |
| 465111-Остале текуће дотације и трансфери –уплате средстава по закону за инвалидно лице | 787.933,16 | | 787.933,16 |
| 9) Превоз корисника | 719.336,00 | | 719.336,00 |
| 472718-Превоз корисника-плаћање трошкова превоза корисника по одлуци интерресорне комисије | 719.336,00 | | 719.336,00 |
| 10) Судске таксе и пенали | 142.420,43 | | 142.420,43 |
| 482131-Регистрација возила | 87.590,43 | | 87.590,43 |
| 482211-Републичке таксе | 54.830,00 | | 54.830,00 |
| 11) Новчане казне и пенали по реш. судова | 49.500,00 | | 49.500,00 |
| 483111-Новчане исплате по реш.судова | 49.500,00 | | 49.500,00 |
| 12) Опрема и машине | 580.227,00 | 352.095,00 | 932.322,00 |
| 512211-Намештај | 159.480,00 | | 159.480,00 |
| 512222-Штампачи | 54.216,00 | | 54.216,00 |
| 512241-Електронска опрема | 138.700,00 | | 138.700,00 |
| 512251-Опрема за домаћинство | 227.831,00 | | 227.831,00 |
| 512641-Опрема за спорт | | 352.095,00 | 352.095,00 |
| УКУПНО: | 181.328.728,80 | 496.095,00 | 181.824.823,80 |

ОДНОС ПРИХОДА И РАСХОДА

| ИЗВОР ФИНАНСИРАЊА | ПРИХОДИ | РАСХОДИ | РАЗЛИКА |
|---------------------|-----------------------|-----------------------|----------|
| 01 Град Чачак-буџет | 181.328.728,80 | 181.328.728,80 | 0 |
| 08 Донације | 496.095,00 | 496.095,00 | 0 |
| УКУПНО: | 181.824.823,80 | 181.824.823,80 | 0 |

ИЗВЕШТАЈ О НОВЧАНИМ ТОКОВИМА (у периоду од 01.01.2024. до 31.12.2024. године)

| | | |
|---|--|-----------------------|
| 1) Салдо готовине на почетку године | | 0 |
| 2) Новчани приливи који се евидентирају преко класа 700000 и 800000 | | 181.824.823,80 |
| 3) Корекција новчаних прилива за наплаћена средства која се не евидентирају преко класа 700000 и 800000 | | - |
| 4) УКУПНО (1+2+3) | | 181.824.823,80 |
| 5) Новчани одливи који се евидентирају преко класа 400000 и 500000 | | 181.824.823,80 |

| | | |
|-----------|--|-----------------------|
| 6) | Корекција новчаних одлива за износ обрачунате амортизације књижене на терет сопствених прихода | - |
| 8) | УКУПНО (5-6+7) | 181.824.823,80 |
| 9) | Салдо готовине на крају године (4-8) | 0 |

ИЗВРШЕЊЕ БУЏЕТА У 2024. ГОДИНИ У ОДНОСУ НА ПЛАН

| Економска класификација | Отпис структуре расхода | ПЛАН | Извршење у 2024. години | Извршење % |
|-------------------------|--|-----------------------|-------------------------|--------------|
| 411000 | Плате по основу цене рада | 45.680.476,00 | 45.533.946,40 | 99,68 |
| 412000 | Доприноси на терет послодавца | 6.921.240,00 | 6.898.393,08 | 99,67 |
| 413000 | Накнада у натури | 300.000,00 | 299.925,00 | 99,98 |
| 414000 | Социјална давања запосленима | 1.264.000,00 | 863.671,25 | 68,33 |
| 415000 | Накнаде трошкова запосленима | 1.600.000,00 | 1.386.358,81 | 86,65 |
| 416000 | Накнаде запосленима и остали посебни расходи | 820.000,00 | 611.586,32 | 74,58 |
| 421000 | Стални трошкови | 6.000.000,00 | 4.247.643,41 | 70,79 |
| 422000 | Трошкови путовања | 710.000,00 | 214.363,02 | 30,19 |
| 423000 | Услуге по уговору | 109.226.000,00 | 107.717.253,02 | 98,62 |
| 423000 | Услуге по уговору(ДОНАЦИЈА) | 144.000,00 | 144.000,00 | 100,00 |
| 424000 | Специјализоване услуге | 1.350.000,00 | 973.456,06 | 72,11 |
| 425000 | Текуће поправке и одржавање | 1.102.000,00 | 748.522,49 | 67,92 |
| 426000 | Материјал | 14.298.000,00 | 9.554.193,35 | 66,82 |
| 465000 | Дотације и трансфери | 800.000,00 | 787.933,16 | 98,49 |
| 472000 | Накнаде за соц.заштиту | 800.000,00 | 719.336,00 | 89,92 |
| 482000 | Порези, обаве таксе и казне | 400.000,00 | 142.420,43 | 39,60 |
| 483000 | Новчане казне и пенали | 500.000,00 | 49.500,00 | 9,9 |
| 512000 | Машине и опрема | 700.000,00 | 580.227,00 | 82,89 |
| 512000 | Машине и опрема (ДОНАЦИЈА) | 353.000,00 | 352.095,00 | 99,74 |
| | УКУПНИ РАСХОДИ И ИЗДАЦИ | 192.968.716,00 | 181.824.823,80 | 94,23 |

ИЗВЕШТАЈ О СТАЊУ СТАЛНЕ ИМОВИНЕ, ОБАВЕЗА И ПОТРАЖИВАЊА на дан: 31.12.2024. године

НЕФИНАНСИЈСКА ИМОВИНА

| Нефинансијска имовина | Набавна вредност | Отписана вредност | Садашња вредност |
|-----------------------|------------------|-------------------|------------------|
|-----------------------|------------------|-------------------|------------------|

| | | | |
|-----------------------|----------------------|----------------------|---------------------|
| Нефинансијска имовина | 20.019.215,60 | 16.512.870,86 | 3.506.344,74 |
| УКУПНО: | 20.019.215,60 | 16.512.870,86 | 3.506.344,74 |

ФИНАНСИЈСКА ИМОВИНА

| Економска класификација | Обрачунати неплаћени расходи | Износ |
|-------------------------|--|----------------------|
| 131211 | Обрачунати неплаћени расходи према добављачима и исплате запосленима | 28.248.148,15 |
| | УКУПНО: | 28.248.148,15 |

ОБАВЕЗЕ НА ДАН 31.12.2024. ГОДИНЕ

| Економска класификација | Обавезе | Износ |
|-------------------------|--|--------------|
| 231111 | Обавезе за нето плате | 2.881.839,85 |
| 231211 | Обавезе за порез на плате | 318.996,38 |
| 231311 | Обавезе за доприносе ПИО на плате | 589.846,82 |
| 231411 | Обавезе за доприносе за здравствено осигурање на плате | 216.979,41 |
| 231511 | Обавезе за допринос за незапосленост на плате | 31.598,93 |
| 232111 | Обавезе за нето накнаде за запослене | 430.140,00 |
| 232211 | Обавезе за порез за нето накнаде | 16.689,10 |
| 234111 | Обавезе за ПИО на терет послодавца | 421.319,18 |
| 234211 | Обавезе за ЗО на терет послодавца | 216.979,41 |
| 236111 | Обавезе по основу нето исплата соц.помоћи запосленима | 79.475,00 |
| 236122 | Обавезе по основу нето накнада за социјално бол. преко 30 дана | 170.448,56 |
| 236211 | Обавезе по основу пореза на социјално | 17.819,53 |
| 236311 | Обавезе по основу доприноса за ПИО за социјално | 56.409,91 |
| 236411 | Обавезе по основу доприноса за ЗО за социјално | 24.209,26 |
| 236511 | Обавезе по основу доприноса за незапосленост за социјално | 1.762,81 |
| 237311 | Обавезе по основу нето накнаде по уговорима | 5.657.130,00 |
| 237411 | Обавезе по основу пореза на исплате за услуге по уговору | 910.662,26 |
| 237511 | Обавезе по основу доприноса за ПИО по уговорима | 1.916.496,18 |
| 237611 | Обавезе за ЗО по уговорима | 730.229,37 |
| 237711 | Обавезе за доприноса за незапосленост по уговорима | 51.102,15 |
| 244271 | Обавезе из буџета за образовање-превоз корисника | 145.860,00 |
| 245221 | Савезне таксе | 0,00 |
| 252111 | Добављачи у земљи | 8.572.382,01 |
| 254111 | Обавезе према буџету | 0,00 |
| 254211 | Остале обавезе према буџету | 68.292,16 |

| | | |
|--------|---|----------------------|
| 254911 | Обавезе за административне забране запослених | 173.930,39 |
| 254921 | Обавезе према члановима УО и НО | 35.651,00 |
| 291311 | Обрачунати неплаћени приходи | 4.511.898,48 |
| | УКУПНО: | 28.248.148,15 |

ОБАВЕЗЕ ПРЕМА ДОБАВЉАЧИМА НА ДАН 31.12.2024.ГОДИНЕ

| Економска класификација | Обрачунати неплаћени расходи | Износ |
|-------------------------|------------------------------|---------------------|
| 252111 | Добављачи у земљи | 8.572.382,01 |
| | УКУПНО: | 8.572.382,01 |

Центар је све своје обавезе укалкулисане у децембру 2024. године измирио у јануару и фебруару 2025. године.

КАПИТАЛ

| Економска класификација | Капитал | Износ |
|-------------------------|--|---------------------|
| 311112 | Нефинансијска имовина у сталним средствима | 5.719.630,74 |
| | УКУПНО: | 5.719.630,74 |

У Чачку,
март 2025. године.

Директор

Ана Јаковљевић

Ана Јаковљевић



Председник Управног одбора

Снежана Шибинац

Снежана Шибинац